

LEKÒL LETA MIAMI-DADE COUNTY
LIV ENFÒMASYON INIVÈSÈL DISTRI A POU PARAN AK ELÈV

ROBERT RENICK EDUCATIONAL CENTER

2201 NW 207 Street, Miami Gardens, Florida 33056

305-624-1171

9:50 AM to 3:50 PM

<https://robertrenick.net>



TWITTER: @RobertRenick3
INSTAGRAM: Robertrenickrattlers



LEKÒL LETA MIAMI-DADE COUNTY
LIV ENFÒMASYON INIVÈSÈL DISTRI A POU PARAN AK ELÈV

Lekòl Leta Miami-Dade County
Komisyon Konsèy Lekòl Miami-Dade County, Florid

Madan Mari Tere Rojas, Chèmann

Msye Danny Espino, Vis Chèmann

Msye Roberto J. Alonso

Madan Lucia Baez-Geller

Dtè. Dorothy Bendross-Mindingall

Madan Mary Blanco

Madan Monica Colucci

Dtè. Steve Gallon III

Madan Luisa Santos

Konseye Elèv

Zahara-Marie Ronizi

SIPÈENTANDAN LEKÒL YO

Dtè. Jose L. Dotres

BIWO GOUVÈNANS AK PÈFÒMANS LEKÒL

Dtè. John Pace III

Depite Sipèentandan



LEKÒL LETA MIAMI-DADE COUNTY LIV ENFÒMASYON INIVÈSÈL DISTRI A POU PARAN AK ELÈV

Deklarasyon sou Vizyon Nou

Enspire, valorize, edike, ak prepare elèv ki ap briye nan salklas ak lè yo pa nan salklas la

Deklarasyon sou Misyon Nou

Bay eksperyans aprantisaj enpòtan ki ankouraje kiryozi pou tout lavi e pèmèt TOUT elèv reyalize tout potansyèl akademik, pèsònèl ak sivik yo.

Valè Nou yo

Ekselans – *Nou pousuiv pi wo nivo estanda nan akonplisman akademik ak pèfòmans òganizasyonèl.*

Ekite – *Nou pwomouvwa yon anviwònman ki sèvi tout elèv e n ap fè efò pou nou elimine eka nan akonplisman elèv.*

Konsantrasyon sou Elèv – *Nou konsantre sou satisfè diferan bezwen elèv nou yo genyen e sipòte yo nan satisfè potansyèl yo.*

Inovasyon – *Nou ankouraje kreyativite ak adaptabilite pou nouvo ide ak metòd ki ap sipòte e amelyore aprantisaj elèv.*

Responsablite – *Nou selebre siksè, nou aprann nan echèk nou, e nou anbrase defi yo pandan n ap fè sa nou kapab pou nou kontinye amelyore yo.*

Kè Kontan – *Nou aksepte moun pou sa yo ye, nou ankouraje yo pou yo angaje youn ak lòt nan fason otantik, epi kiltive yon anviwònman akseptab ki ankouraje lajwa ak kè kontan.*



LEKÒL LETA MIAMI-DADE COUNTY LIV ENFÒMASYON INIVÈSÈL DISTRI A POU PARAN AK ELÈV

Out 2023

Chè Paran/Gadyen:

Nan non Komisyon Konsèy Lekòl la ak pwofesè e anplwaye devwe nou yo nan “Miami-Dade County Public Schools (M-DCPS)” (Lekòl Leta Miami-Dade County), se avèk anpil anpil fyète ak antouzyas mwen akeyi ou nan ane lekòl 2023-2024 a. Elèv ki enskri nan M-DCPS yo dwe espere resevwa yon edikasyon klas mondyal nan yon sistèm lekòl ki resevwa nòt "A" e ki selebre kapasite espesyal yo pandan n ap ankouraje kiryozi ak kreyativite nan yon anviwònman aprantisaj ki gen sekirite.

Mànnyèl pou Paran/Elèv sa a esplike règleman ak pwosedi enpòtan ki gide lavi elèv nan sistèm lekòl nou an. Mwen ankouraje ou anpil pou w familiarize ou ak sa ki ladan li paske nou atann pou elèv yo gen yon konpòtman ki konfòm ak enfòmasyon ak règleman ki anndan dokiman sa a.

Mwen espere tou pou ou menm ak pitit ou pwofite resous nou bay yo. Kòm paran/gadyen, ou se yon patnè enpòtan nan edikasyon pitit ou e nou ankouraje ou pou w patisipe aktivman nan fonksyon lekòl ak distri yo. Mwen ankouraje ou pou w rete konekte lè ou telechaje aplikasyon mobil M-DCPS la sou aparèy mobil ou epi swiv nou sou medya sosyal (Twitter, Facebook, Instagram, eks.). Pou plis enfòmasyon konsènan resous espesifik ak aktivite nan lekòl pitit ou a, tanpri kontakte lekòl la dirèkteman e asire w ou bay anplwaye lekòl yo enfòmasyon ki ajou pou yo ka kontakte ou.

Mèsi pou patenarya ou e dèske w konfyè nou edikasyon pitit ou a. Mwen swete ou menm ak pitit ou anpil siksè nan ane akademik sa a.

Sensèman,

Dtè. Jose L. Dotres
Sipèentandan Lekòl yo

JLD: ga
L082



LEKÒL LETA MIAMI-DADE COUNTY
LIV ENFÒMASYON INIVÈSÈL DISTRI A POU PARAN AK ELÈV

TAB MATYÈ

Mesaj Direktè lekòl la

Mesaj Asistan Direktè lekòl la

Deklarasyon sou Misyon Lekòl la

Biyografi moun lekòl la pote non li

Lis pwofesè yo

Enfòmasyon sou Lekòl la

- *Lè pou Klòch la Sonnen*
- *Kite Lekòl Avan Lè*
- *Rive Lekòl Anreta*
- *Règleman Lekòl la Konsènan Objè ki Pèdi ak Sa Yo Jwenn (as applicable)*
- *Lè Lekòl la Ouvè ak Lè Li Fèmen*

Dat Enpòtan

- *Sware Retou Lekòl – Vizit Lekòl*
- *Rapò Pwovizwa sou Pwogrè ak Distribisyon Kanè*

Pwogram Akademik – “Student Progression Plan (SPP)” (Plan Pwogresyon Elèv)

Pwogram Swen Avan/Aprè Lekòl ak Pwogram Anrichisman Aprè Lekòl nan Lekòl Mwayen

“Bring Your Own Devices (BYOD)” (Pote Pwòp Aparèy Ou)

Prevansyon Kont Nuizans

Klinik

Fèmti Lekòl

Règleman sou Konduit Elèv

Pwogram Kominotè nan Lekòl yo

Pwogram Sèvis Konplè pou Elèv

Diskriminasyon/Arasman



LEKÒL LETA MIAMI-DADE COUNTY LIV ENFÒMASYON INIVÈSÈL DISTRI A POU PARAN AK ELÈV

Lè Lekòl Lage

- *Bisiklèt/“Skateboard”*
- *Lage Lekòl Akoz Lapli*
- *Depoze e Vin Chèche Elèv*

Lage Lekòl Bonè

EESAC

Enfòmasyon sou Kontak Ijans

Edikasyon Elèv Eksepsyonèl/Seksyon 504

Pwomnad

Devwa

Materyèl Enstriksyonèl

Aktivite Atletik/Anndan Lekòl e Pami Lekòl

Sipò pou Elèv ‘LGBTQ’

Anviwònman nan Lè Repa a

- *Dejene Gratis*
- *Enfòmasyon sou Pwogram Manje*
- *Pri Manje*
- *Lekòl San Alèji Pistach/San Pistach*

Sèvis Sante Mantal

Bilten enfòmasyon

- Bilten Enfòmasyon ‘Koneksyon’

Pwogram Klas Matènèl

Pwotokòl pou Adrese Enkyetid

Kolaborasyon Piblik-Prive

Rekreyasyon



LEKÒL LETA MIAMI-DADE COUNTY LIV ENFÒMASYON INIVÈSÈL DISTRI A POU PARAN AK ELÈV

Pwoteksyon ak Sekirite

- *Plan Fonksyònman Lè Gen Ijans*
- *Similasyon pou Lè Gen Dife*
- *Similasyon pou Ka Ijan*
- *Pwosedì pou Fèmen Lekòl*
- *Evalyasyon Menas*
- *Vizitè*

Aktivite/Klib Lekòl

**“School Center for Special Instructions (SCSI)”
(Sant Lekòl pou Enstriksyon Espesyal)**

Pwosesis pou Pran Foto Klas Lekòl la

Transpò Lekòl

Dosye Elèv

Pwogram Volontè Lekòl

Akademi Paran M-DCPS

Inifòm

Verifikasyon Adrès

Apendis A – Kalandriye Lekòl

Apendis B – Lwa Eta a ak Règleman Komisyon Konsèy Lekòl la

Apendis C – Deklarasyon Dwa Paran

Apendis D – Aplikasyon ‘FortifyFL’

Apendis E – Afich sou Règleman Diskriminasyon/Arasman



LEKÒL LETA MIAMI-DADE COUNTY LIV ENFÒMASYON INIVÈSÈL DISTRI A POU PARAN AK ELÈV

Mesaj Direktè Lekòl la

Chè fanmi RREC,

Bon retou! Mwen espere ete ou a te ranpli ak souvni amizan ak kè kontan ak fanmi ou ak moun ou renmen yo. Mwen gen imilite, benediksyon, ak eksite pou m retounen nan fanmi Robert Renick Educational Center kòm Direktè w pou ane lekòl 2023-2024 la.

Ane pase, ansanm, nou te kapab akonpli anpil bèl bagay. Elèv nou yo te aplike pou epi yo te resevwa sibvansyon pou plante ak pran swen yon jaden papiyon etonan. Yo te kapab avèk siksè elaji forè a manje. Yo te rekonèt yo nan seremoni 1 Elèv Mwa Distri a. Robert Renick Educational Center te rekonèt kòm pi gwo kontribitè pou Sant altènatif ak espesyalize ak 900% siksè pandan United Way Campaign. Dènyèmman, nou te fyè benefisyè M.A.S.T.E.R. School Heart Award pou ankouraje byennèt mantal pozitif ak konsyantizasyon. Lèt sa a kapab sèlman posib avèk èd elèv nou yo, pwofesè, anplwaye, paran ak patnè kominotè nou yo.

Ane sa a, antanke manm "Fanmi Rattler" nou an, nou tout gen yon travay trè enpòtan pou nou fè, travay ki mande angajman, konsantre, pratik ekspres, devouman, ak kolaborasyon. Mwen kwè fèm nan di ke li bezwen yon vilaj pou elve yon timoun, pwofesè, asistan pwofesè, monitè sekirite, paran, volontè, anplwaye sipò biwo, anplwaye kafeterya, ak gadyen ansanm ak administratè yo, tout jwe yon wòl enpòtan anpil nan kreye. yon anviwònman lekòl akeyan ki an sekirite, pwòp, ki feزاب pou ansèyman ak aprantisaj fèt, kote nou tout santi nou renmen.

MWEN KWE ke nou pral antre nan yon nouvo vwayaj ansanm, nouvo ane sa a pral ranpli ak espwa, jantiyès, respè youn ak lòt, lanmou, ak detèminasyon pou konsantre sou objektif nou ane sa a: SEAS DAY: Abò Renick's Love Boat, pandan n ap navige pou rive nan ekselans akademik pandan n ap satisfè bezwen sosyal/emosyonèl elèv inik nou yo.

Mwen akeyi ak valè enèji pozitif ou ak konstruktif, respè, fidbak onèt, mwen kwè nan lidèchip pataje ak valè opinyon ou. Mwen tann pou m travay avèk nou tout pou nou ka vin pi bon ke nou kapab. Nou nan sa ansanm!

Mèsi paske w te pran angajman pou w travay nan non elèv Robert Renick Educational Center. Se privilèj mwen pou m travay ansanm ak nou chak. Mèsi pou sa ou fè chak jou pou fè sa rive.

Sensèman,

Aisha V. Marrero,
Direktè a

#SEAStheDay
#SEAStheMoment
#Renick'sLoveBoat



LEKÒL LETA MIAMI-DADE COUNTY LIV ENFÒMASYON INIVÈSÈL DISTRI A POU PARAN AK ELÈV

Mesaj Asistan Direktè Lekòl la

Nan Robert Renick Educational Center, nou fè efò pou bay timoun yo pi bon edikasyon posib ki konsantre sou devlope tout timoun nan pou yo devlope yon lanmou pou aprann nan yon anviwonman konfòtab, ki an sekirite. Konsantre sou kwasans sosyal-emosyonèl elèv yo se yon pi gwo priyorite nan Robert Renick Educational Center epi nou fè efò pou ankouraje kapasite chak elèv pou yo vin tounen manm pwodiktif nan sosyete nou an ak mendèv mondyal la. Fakilte nou yo ak anplwaye nou yo nan kalib ki pi byen fòmè pou anseye, nourri, ede ak pwoteje. Elèv nou yo santi yon sans de apatenans ak konpreyansyon pandan y ap antre nan pòt yo nan Robert Renick Educational Center pandan n ap travay san pran souf pou yo gen yon vwa nan aprantisaj yo. Nou akeyi tout paran, gadyen ak tout moun ki gen enterè yo epi nou ankouraje patisipasyon aktif nan plizyè aktivite nou yo ke nou fè pandan ane a. Nou fyè pou n di ke lanmou nou genyen pou elèv nou yo ak pwofesyon nou an ale pi lwen pase salklas la. Byenveni nan Robert Renick Educational Center! Ann fè sa yon gwo ane!

LEKÒL LETA MIAMI-DADE COUNTY LIV ENFÒMASYON INIVÈSÈL DISTRI A POU PARAN AK ELÈV

Robert Renick Educational Center

Deklarasyon sou Misyon Lekòl Nou

Robert Renick Educational Center (RREC) bay elèv yo aksè nan kourikoulòm ki baze sou rechèch ki ofri atravè yon varyete pratik ansèyman, ki enfuze ak teknoloji. RREC mete estrateji terapetik nan tout aspè lekòl la pou asire yo satisfè bezwen elèv li yo nan domèn akademik ak emosyonèl.

Robert Renick

1934 – 2003

Robert Renick Educational Center te nonmen apre mesye Robert Renick defen, yon manm Konsèy Administrasyon lekòl ki renome pou vennsenkan. Mesye Renick te pwopoze lide yon sant espesyalize pou elèv Eksepsyonèl ki ta bay plis sèvis ak estrikti pou yo. Mesye Renick se te premye manm Komisyon Konsèy Lekòl la ki te gen yon lekòl ki te rele nan onè li. Nan onè defen mesye Renick la, lekòl nou an gen yon gwo pòtrè nan biwo devan an. Ansanm ak pòtrè Mesye Renick la gen yon pòtrè pitit fi li ki mouri a, Beth Marie Renick.



LEKÒL LETA MIAMI-DADE COUNTY
LIV ENFÒMASYON INIVÈSÈL DISTRI A POU PARAN AK ELÈV

Lis Pwofèsè yo

ADMINISTRATION	
Aisha Marrero	Principal
Nicole Somoza	Assistant Principal
TEACHERS	
Name	Grade / Subject
Jessica Concepcion	Elementary
Sandy Severin-Joseph	6-12 ELA/Reading/English
Jacqueline Carter	6-12 Mathematics/Reading
Scherita Wrentz	6-12 Science
Latric Campfield	6-12 Social Science
Laura Berenguer	6-12 SPED DD All Subjects
Darrell Mincey	6-12 SPED DD All Subjects
Kiva Rogan	SPED ASD
Carol Marshall	Elementary SPED InD/ASD
Joy Jackson	Music
King Green	Physical Education
David Jefferson	Vocational
PARAPROFESSIONALS	
Bernadette Adams	Elementary
Robin Mobley	Elementary
Marlon Joseph	6-12 Science
Nancy Holmes	6-12 Mathematics/Reading
Stacci Carter	6-12 ELA/Reading/English
Melissa Phillips	6-12 Social Science
Carlos A. Velez	9-12 SPED HS All Subjects
Pamela Dollard	9-12 SPED HS All Subjects
Kevin Volcy	9-12 SPED HS All Subjects
Adriana Gilchrist	6-12 SPED DD All Subjects
Teresa Santiago	6-12 SPED DD All Subjects
Sherrieka A. Othello	6-12 SPED DD All Subjects
Juliainez Kennick	SPED ASD/Transition
Gregory Marion	SPED ASD
Craig Ashley	SPED ASD
Barbara Boucourt	SPED ASD
Rhondette Butler	SPED ASD



**LEKÒL LETA MIAMI-DADE COUNTY
LIV ENFÒMASYON INIVÈSÈL DISTRI A POU PARAN AK ELÈV**

Billee Haynes	SPED ASD
Erika Bailey	SPED ASD
Sandra Tabima	SPED InD/ASD
OFFICE STAFF	
Sybil York	Secretary / Treasurer
Shantavia Proctor	Registrar
STUDENT SERVICES	
Vanessa Stewart	ESE Staffing Specialist (M-F)
Sarai Cordero	ESE Program Specialist (M-F)
Brianna Murrie	Student Services Support (M-F)
Natasha Hollerman	Social Worker/Chairperson (M-F)
Lisa Taylor	Social Worker (M-F)
Rachel Friedman	E/BD Clinician (M-F)
Dr. Ischaji Robertson	School Psychologist
Cicely Ruiz	Art Therapist (M-F)
SECURITY	
Burton Scott	School Resource Officer
Clinton Fields	Lead Security
Nicole Brown	Security
Andrew Jackson	Security
Chester Smith	Security
PLANT OPERATION	
Ramona Lopez	Head Custodian
Raul Rivera	Lead Custodian
Jorge Labrador	Custodian
Leon Seymore	Custodian
Billee Haynes	Part-Time Custodian
Yahaira Ramirez	Part-Time Custodian
Ted K. Dames	Zone Mechanic
CAFETERIA STAFF	
Felicia Lawrence	Part-Time Food Service II
Marcia Troutman	Part-Time Food Service II



LEKÒL LETA MIAMI-DADE COUNTY LIV ENFÒMASYON INIVÈSÈL DISTRI A POU PARAN AK ELÈV

Enfòmasyon sou Lekòl la

- *Orè pou Klòch la Sonnen*

Bell Schedule:

9:10 a.m. -9:30 a.m.	Breakfast/Elementary
9:10 a.m. - 9:30 a.m.	Breakfast/Middle School
9:32 a.m. - 9:48 a.m.	i-Ready/Middle School
9:10 a.m. - 9:30 a.m.	Values Matter/High School
9:32 a.m. - 9:48 a.m.	Breakfast/High School

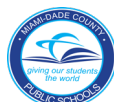
• 9:50 a.m. - 10:43 a.m.	Period 1/Homeroom
• 10:43 a.m. - 10:45 a.m.	Passing
• 10:45 a.m. - 11:38 a.m.	Period 2
• 11:38 a.m. - 11:40 a.m.	Passing Time
• 11:40 a.m. - 1:05 p.m.	Period 3 (Lunch)
• 1:05 p.m. - 1:07 p.m.	Passing Time
• 1:07 p.m. - 2:00 p.m.	Period 4
• 2:00 p.m. - 2:02 p.m.	Passing Time
• 2:02 p.m. - 2:55 p.m.	Period 5
• 2:55 p.m. - 2:57 p.m.	Passing Time
• 2:57 p.m. - 3:50 p.m.	Period 6

- ***Kite Lekòl Bonè***

Lage elèv bonè twouble pèfòmans akademik tout elèv e sa ka kreye sousi pou pwoteksyon ak sekirite nan lekòl la. Yo pap lage okenn elèv nan trant (30) dènye minit nan jounen lekòl la amwenske Direktè lekòl la oswa yon moun li deziyen bay otorizasyon pou sa (egz. ijans, maladi).

- ***Rive Lekòl Anreta***

Elèv ki rive lekòl anreta dwe ale nan Biwo Prezans la pou yo ka resevwa yon pèmi. Lè elèv gen twòp reta sa ka lakoz yo pèdi privilèj yo, detansyon, konferans paran, e/oswa sispansyon.



LEKÒL LETA MIAMI-DADE COUNTY LIV ENFÒMASYON INIVÈSÈL DISTRI A POU PARAN AK ELÈV

- **Règ sou Objè ki Pèdi ak sa yo Jwenn**
Nenpòt atik yo jwenn dwe remèt nan biwo prensipal kote yo ka reklame atik ki pèdi yo.
- **Lè pou Ouvè ak Fèmen Lekòl**
9:50 am – 3:50 pm

Dat Enpòtan

- **Sware sou Retou Lekòl – Jounen Vizit**

Nivo Lekòl	Peryòd Opòtinite	Dat Lekòl
Sant Espesyal	18 – 21 Septanm 2023	13 Septanm 2023

- **Rapò Pwovizwa sou Pwogrè ak Distribisyon Kanè**

Peryòd Nòt	Distribisyon Rapò Pwovizwa sou Pwogrè	Distribisyon Kanè
1	22 Septanm 2023	10 Novanm 2023
2	1ye Desanm 2023	2 Fevriye 2024
3	23 Fevriye 2024	26 Avril 2024
4	17 Me 2024	21 Jen 2024

Pwogram Akademik – “Student Progression Plan (SPP)” (Plan Pwogresyon Elèv), Règ Komisyon Konsèy Konsèy Lekòl 5410

Ofri gid pou pwofesè, lekòl ak administratè distri, paran ak lòt moun ki gen enterè nan kominote a konsènan kondisyon ak pwosedi pou elèv ka pwogrese soti nan yon ane eskolè rive nan pwochen ane eskolè a, kòmanse nan jadendanfan jiska 12èm ane eskolè ak edikasyon pou adilt. Enfòmasyon nou prezante nan dokiman sa a soti nan kondisyon ki nan Lwa Florid, Komisyon Edikasyon Eta a, ak Règleman Komisyon Konsèy Lekòl Miami-Dade County etabli.

Pwogram Swen Avan/Après Lekòl ak Pwogram Anrichisman Après Lekòl nan Lekòl Mwayen

Pou paran ki ap konsidere retounen travay e/oswa ki ap travay kounye a, genyen 240 pwogram Swen Avan e Après Lekòl ki pa koute chè ki ap sèvi elèv Lekòl Elemantè ak Sant K-8 yo ansanm ak 54 pwogram Anrichisman Après Lekòl nan Lekòl Mwayen yo ki ap ede elèv lekòl mwayen avèk devwa yo atravè distri Lekòl Miami-Dade County. Chak nan pwogram sa yo gen ladan pwofesè sètifye, manadjè pwogram eta a sètifye, oswa lidè aktivite eta a sètifye, yo tout prepare pou anrichi e elaji eksperyans apre lekòl pou elèv y ap sèvi yo.

Ane sa a, “Miami-Dade County Public Schools (M-DCPS)” (Lekòl Leta Miami-Dade County) ap ofri 294 pwogram “After School” (Après Lekòl) nan jou lekòl. Nou ap ofri pwogram swen avan lekòl si li nesèsè.

Nou ap ofri pwogram swen après lekòl yo, kòmanse nan lè lekòl lage, jiska 6è diswa. Pwogram



LEKÒL LETA MIAMI-DADE COUNTY LIV ENFÒMASYON INIVÈSÈL DISTRI A POU PARAN AK ELÈV

swen avan lekòl yo kòmanse a peprè inèdtan avan lekòl kòmanse. Kan Ete yo fonksyone a 7è dimaten jiska 6è diswa. Paran yo ta dwe tcheke avèk lekòl pitit yo pou lè espesifik pwogram yo kòmanse.

Tout pwogram swen aprè lekòl yo ofri aktivite ki planifye, ki gen ladan asistans ak devwa, jwèt timoun yo ka jwe anndan ak deyò, ar ak atizana, moman pou pran yon tigoute, ak yon varyete aktivite rekreyatif. Anpil pwogram ofri leson patikilye nan lekti ak matematik, mizik, seramik, jwèt echèk, ar dramatik ak lòt klas ki fèt pou ofri patisipan yo yon varyete eksperyans edikasyonèl anrichisan. Pwogram swen avan lekòl yo ofri elèv yo aktivite enteresan an silans ki sipèvize.

Pri pwogram swen aprè lekòl pou Lekòl Elemantè ak Sant K-8 se \$60 pa semèn oswa \$55 pa semèn, pri rabè pou frè ak sè oswa moun ki resevwa manje maten ak manje midi gratis oswa a pri redui; pri pwogram Anrichisman aprè lekòl pou Lekòl Mwayen se \$60 pa semèn e \$55 pa semèn, pri rabè pou frè ak sè oswa moun ki resevwa manje maten ak manje midi gratis oswa a pri redui; pri pwogram swen Avan lekòl se \$30 pa semèn e pri Kan Ete a se \$125 pa semèn oswa \$115 pa semèn pri rabè pou frè ak sè oswa moun ki resevwa manje maten ak manje midi gratis oswa a pri redui. Se youn nan senk founisè sa yo ki ap aplike pwogram yo:

- Lekòl Leta Miami-Dade County – Se Direktè lekòl la ki opere Pwogram Avan-Aprè Lekòl
- “Young Men’s Christian Association (YMCA)” (Asosyasyon Jèn Gason Kreyen)
- “Young Women’s Christian Association (YWCA)” (Asosyasyon Jèn Fi Kreyèn)
- “Family Christian Association of America (FCAA)” (Asosyasyon Fanmi Kreyen Ozetazini)
- “South Florida After-School All Stars (SFASAS)” (Pwogram Aprè Lekòl “All Stars” nan Sid Florid)

“Bring Your Own Device (BYOD)” (Pwote Pwòp Aparèy Ou)

Pote Pwòp Aparèy Ou pèmèt elèv, paran, anplwaye ak vizitè itilize aparèy teknoloji nan lè yo espesifye pandan jounen enstriksyonèl la pou amelyore eksperyans aprantisaj la. Egzanp kalite teknoloji yo ka itilize se laptòp/tablèt ‘Windows’, laptòp ‘Mac’, tablèt ‘Android’, ak ‘iPad’. W ap jwenn plis enfòmasyon sou pwogram BYOD la ansanm ak espesikasyon minimòm pou elèv ki vle achete yon aparèy nan <https://digital.dadeschools.net>.

Prevansyon Kont Nuizans

Lekòl Leta Miami-Dade County pran angajman pou ofri yon anviwònman aprantisaj san danje pou tout elèv e se pou sa nou pran kèlkeswa akizasyon sou entimidasyon/arasman oserye. Si ou gen enkyetid sou entimidasyon oswa arasman, kontakte pwofesè pitit ou a imedyatman. Ou ka rapòte enkyetid ou genyen oralman ak/oswa ranpli [Fòm Rapò Entimidasyon ak Arasman an](#). Si pwoblèm nan pèsiste, enfòmè direktè lekòl la. Ou kapab kontakte tou Liy Dirèk Asistans kont Entimidasyon/Arasman an. Se anplwaye Divizyon Sèvis Elèv nan biwo distri a ki jere liy sa a. Rele yo nan nimewo 305-995-CARE (2273). Liy asistans la louvri lendi rive vandredi soti 7:30 dimaten rive 4:00 nan aprèmidi, soti lendi rive vandredi. Elèv ak paran ka rapòte enfòmasyon sou nuizans tou atravè sistèm rapò anonim Distri a ki disponib sou entènèt nan Pòtal elèv ak paran an. Gen lòt enfòmasyon konsènan entimidasyon ak arasman ki disponib sou [sit entènèt](#) Sèvis Elèv.



LEKÒL LETA MIAMI-DADE COUNTY LIV ENFÒMASYON INIVÈSÈL DISTRI A POU PARAN AK ELÈV

Klinik

Si yon timoun bezwen ti swen medikal, klinik la sitiye nan chanm 22 kote anplwaye lekòl la akonpaye elèv la jiskaske paran/gadyen an rive. Gen yon enfimyè lekòl ki disponib pou dispansè medikaman ak dokiman apwopriye ke yon paran voye bay lekòl la epi ki siyen pa yon doktè.

Fèmte Lekòl

Fèmte lekòl ann ijans pou kèlkeswa koz la, tankou move tan oswa nan ka kote sekirite moun kapab an danje, dwe fèt sèlman selon diskresyon Sipèentandan Lekòl yo.

Règleman pou Konduit Elèv

Komisyon Konsèy Lekòl Miami-Dade County, Florid te apwouve “Student Conduct (COSC)” (Règleman pou Konduit Elèv) la. ‘COSC’ la konsantre sou bay ak kenbe yon anviwònman aprantisaj ki gen sekirite e ki pozitif pou elèv, pwofesè, anplwaye ak kominote a.

Yon gwo konsiderasyon nan aplikasyon COSC la se kiltive yon klima pozitif nan lekòl pou sipòte siksè akademik, pwomote jistis, sivilite, aksepte divèsite, ak respè youn pou lòt. Nan ka sa a, nou divize seri konpòtman ki pa apwopriye yo an senk gwoup, ansanm ak estrateji korektif ak obligatwa nou rekòmande yo.

COSC la adrese wòl paran/gadyen, elèv, ak lekòl la, men tou li konsantre sou valè debaz ak modèl konpòtman elèv yo, dwa ak responsablite elèv yo, li adrese konpòtman elèv, ak pwosedi disiplinè yo. Anplis de sa, pwofesè, konseye ak administratè yo travay pou yo sèvi ak yon varyete estrateji korektif oswa oryantasyon pwogresif pou korije konpòtman ki pa apwopriye yo.

Nou pran an konsiderasyon diferans nan laj ak matirite elèv yo lè n ap detèmine ki kalite estrateji korektif pou nou adopte. Sepandan, pwosedi ki endike nan COSC la aplike pou tout elèv ki anba jiridiksyon Lekòl Leta Miami-Dade County. COSC la rete an vigè pandan lè lekòl regilye yo, pandan y ap transpòte elèv yo nan yon otobis lekòl ak nan lè ak kote sa yo – ki gen ladan, men ki pa limite a, evènman lekòl la patwone, pwomnad lekòl, aktivite espòtif ak lòt aktivite – lè administratè lekòl yo gen jiridiksyon sou elèv yo.

Direktè lekòl yo gen otorizasyon pou pran aksyon administratif nenpòt lè konduit yon elèv andeyò lakou lekòl la reprezante yon menas oswa yon danje pou sekirite lòt elèv, anplwaye, manm Konsèy Lekòl la, nenpòt lòt manm anplwaye Distri a, oswa pwopriyete lekòl la ki ka lakòz yon konpòtman ki gen yon gwo enpak negatif sou anviwònman edikasyonèl la ki oblije yo pran aksyon disiplinè. Kalite konpòtman yo varye ant zak ki deranje dewoulman sal klas la, fonksyon lekòl yo ak aktivite andeyò kourikoulòm nan oswa transpò ki apwouve pou rive nan move konduit ki pi grav ak aksyon vyolan ki menase lavi moun.

Règleman sou Konduit Elèv la rezime atant pou konpòtman elèv yo ansanm ak anpil lòt estrateji korektif pou move konduit.

‘COSC’ la adrese dwa ak responsablite elèv yo konsènan dwa pou yo aprann; prezans; dosye elèv yo; klas; libète lapawòl, libète ekspresyon ak rasanbleman; ak dwa pou you pibliye. Li souliye tou dwa paran yo parapò ak garanti posiblite pou pitit yo benefisye yon edikasyon.

Elèv oswa paran ki gen difikilte pou entèprete COSC la ta dwe rapòte sa bay direktè lekòl la. Epitou, si pwoblèm yo pa rezoud nan nivo lekòl la, yo ka ale ann apèl nan biwo rejyonal la, e answit nan biwo Distri a.



LEKÒL LETA MIAMI-DADE COUNTY LIV ENFÒMASYON INIVÈSÈL DISTRI A POU PARAN AK ELÈV

Ou ka jwenn aksè nan Règleman sou Konduit Elèv la lè w vizite sit entènèt sa a: <http://ehandbooks.dadeschoolgbtols.net/policies/90/index.htm>. Si w pa gen aksè entènèt, ou ka ale nan lekòl pitit ou a epi mande pou w gade manyèl Règleman Konduit Elèv la.

Tanpri pran tan pou w revize epi diskite sou enpòtans Règleman sou *Konduit Elèv la* ak pitit ou. Apre ou fin revize *Règleman sou Konduit Elèv la, oumenm ak pitit ou a dwe siyen, mete dat la epi retounen fòm "Parent Receipt and Acknowledgement" (Resi ak Konsantman Paran) ki nan manyèl pou paran an, nan lekòl pitit ou a avan 5 jou.*

Pwogram Lekòl Kominotè

Pwogram Lekòl Kominotè a ofri yon opotinite pou sistèm lekòl leta a detèmine bezwen kominote a e ofri yon machasiv pou satisfè bezwen sa yo. Kourikoulòm Pwogram Lekòl Kominotè a gran e li divèsifye menm jan avèk kominote li ap sèvi a. Lekòl kominotè yo ofri pwogram ki resevwa finansman nan frè, ekolaj, sibvansyon, ak donasyon, sou sit lekòl kominotè yo, nan sant pou adilt yo, nan pwogram satelit yo, e andeyò kanpous yo, nan etablisman lekòl ki pa lekòl leta atravè Miami-Dade County.

Chak nan 17 Sant Edikasyon Kominotè yo ofri klas pou moun nan tout laj, nivo ladrès ak kapasite langaj. Elèv k ap enskri nan klas lang oswa odinatè gen opotinite pou amelyore ladrès travay yo bezwen pou satisfè egzijans mond la ap fè yo jodi a. chak ane, plizyè milye moun pwofite opotinite rekreyasyonèl e edikasyonèl sa yo, e si yon moun oswa yon gwoup vle resevwa yon nouvo ladrès espesifik, Lekòl Leta Miami-Dade County ka travay pou kreye yon klas ki reponn ak bezwen tout kalite enterè.

Pou plis enfòmasyon espesifik konsènan pwogram Lekòl Kominotè ak Pwogram Swen Avan e Aprè Lekòl oswa Pwogram Anrichisman Aprè Lekòl nan Lekòl Mwayen nan Lekòl Leta Miami-Dade County, silvoulè ale sou sit nou an nan www.dadecommunityschools.net oswa silvoulè rele Biwo Edikasyon Kominotè a, nan 305-817-0014.

Pwogram Sèvis Konplè pou Elèv yo

Divizyon Sèvis Elèv la opere pwogram Sèvis Konplè pou Elèv la, ki sèvi elèv depi klas matènèl rive nan adilt. Atravè efò kolaborasyon avèk òganizasyon kominotè yo, nou adrese bezwen akademik, pèsònèl/sosyal ak devlopman karyè elèv yo atravè yon apwòch ann ekip. Yon ekip espesyalis entegre ki resevwa fòmasyon pwofesyonèl nan sèvis elèv ap bay elèv yo sèvis dirèk. Sèvis sa yo konsantre sou kraze baryè sosyal ak emosyonèl ki anpeche siksè akademik elèv yo epi fòme elèv yo pou yo tou pare pou kolèj ak karyè.

Pwogram Sèvis Konplè pou Elèv la sipòte siksè elèv yo avèk prevansyon kont kriz, sèvis entèvansyon ak repons ki efikas. Pou plis enfòmasyon, tanpri kontakte Martha Z. Harris, Direktris Administratif, Divizyon Sèvis Elèv, nan 305-816-0436.



LEKÒL LETA MIAMI-DADE COUNTY LIV ENFÒMASYON INIVÈSÈL DISTRI A POU PARAN AK ELÈV

Diskriminasyon/Arasman

Komisyon Konsèy Lekòl la mete entèdiksyon kont diskriminasyon ak arasman sou baz sèks, ras, koulè, orijin etnik oswa nasyonal laj, relijyon, kondisyon marital, andikap, laj, opinyon politik, oryantasyon seksyèl, sèks fi/gason, idantifikasyon seksyèl, kondisyon sosyal ak famiyal, preferans lengwistik, gwosès, ak nenpòt lòt baz lalwa entèdi. Komisyon Konsèy Lekòl la dwe kenbe yon anviwònman edikasyonèl ak yon anviwònman travay ki pa gen okenn fòm diskriminasyon ak arasman, tankou kote 'Title IX' entèdi tout fòm diskriminasyon seksyèl ansanm ak konduit seksyèl endezirab. Nou ankouraje elèv pou rapòte tousuit ensidan konduit diskriminatwa oswa arasman bay direktè lekòl yo oswa "Office of Civil Rights Compliance (CRC)" (Biwo Konfòmite avèk Dwa Sivil) la pou yo ka adrese konduit la Avan li vin pi grav, jeneralize, e pèsistan. Pou plis enfòmasyon, kontakte 'CRS' nan nimewo (305) 995-1580 oswa vizite <http://hrdadeschools.net/civilrights>. Komisyon Konsèy Lekòl la adopte tou yon règ kont Nuizans ak Arasman avèk Nuizans lwa eta a defini kòm sistematikman e kwonikman lakoz doulè fizik oswa detrès sikolojik sou yon elèv oswa plis. Ou dwe rapòte plent sou nuizans bay direktè lekòl la pi vit posib.

Lage Lekòl

Pèsònèl lekòl la akonpaye tout elèv yo nan zòn chaje otobis la chak jou. Okenn elèv pa ka kite klas li poukont li. Paran yo dwe fè aranjman ak biwo prensipal la si pitit yo pral monte yon bisiklèt nan lekòl la oswa lè l sèvi avèk yon paten.

Yo pa ka depoze elèv yo anvan 9:10 a.m. epi pèsonn pa ka vin chèche yon timoun ki pa nan lis kat kontak pou ijans timoun nan; yon kat konsa dwe ranpli epi soumèt bay lekòl la chak ane.

Lage Lekòl Bonè

Nan ka kote paran yo divòse oswa separe, paran ki enskri elèv la ap endike sou Fòm Done Ijans Elèv la moun yo ka remèt timoun nan pandan jounen lekòl la.

EESAC

"Educational Excellence Advisory Council (EESAC)" (Konsèy Konsiltatif Lekòl pou Ekselans nan Edikasyon) se sèl kò ki responsab pou pran desizyon final nan lekòl la ki gen rapò ak aplikasyon eleman Plan Amelyorasyon Lekòl la. EESAC travay ansanm pou akonpli objektif lekòl la lè yo:

- Ede nan preparasyon an evalyasyon "schoolwide improvement plan (SIP)" (Plan Amelyorasyon nan Tout Lekòl) la
- Amelyore itilizasyon fon amelyorasyon lekòl la pou sipòte aplikasyon SIP a
- Ede nan preparasyon bidjè anyèl lekòl la.

Rankont Komite Konsèy Konsiltatif Lekòl pou Ekselans nan Edikasyon (EESACs) ak lòt reyinyon komite konsiltatif lekòl la disponib nan Anyè Kalandriye Reyinyon Lekòl Leta Miami-Dade County.

Enfòmasyon sou Kontak Ijans

Yo distribye Fòm pou Enfòmasyon Ijans Elèv pandan premye semèn lekòl la. Yo mande pou elèv yo pote fòm yo lakay yo e remèt yo bay paran oswa gadyen yo. Yo dwe ranpli fòm nan avèk atansyon e remèt li nan lekòl la. Se paran ki anrejistre nan dosye elèv la ki dwe ranpli fòm nan. Enfòmasyon ki sou Fòm Enfòmasyon Ijans Elèv la ap pèmèt anplwaye lekòl yo kontakte



LEKÒL LETA MIAMI-DADE COUNTY LIV ENFÒMASYON INIVÈSÈL DISTRI A POU PARAN AK ELÈV

paran/gadyen an imedyatman an ka gen yon ijans. Paran/Gadyen an (yo) ki bay nimewo telefòn pòtab yo ap resevwa mesaj tèks nan ka yon ijans. Lekòl la ka sèlman remèt elèv yo bay moun ki sou fòm nan aprè yo prezante yon idantifikasyon ak foto. Pèsòn, eksepte anplwaye lekòl la, pap gen aksè a enfòmasyon yo soumèt la.

Lekòl la dwe respekte enfòmasyon paran ki anrejistre a bay yo e se li ki dwe siyen Fòm “Emergency Student Data” (Done Ijans pou Elèv) la konsènan vin chèche ak retire elèv la nan lekòl la. Nenpòt moun nou verifye kòm paran nan sistèm enfòmasyon sou elèv distri a, nou sipoze li gen otorizasyon pou vin chèche elèv la sof si ou di nou yon lòt bagay kontrè. Nenpòt moun ki fè espere pou fè yon fo deklarasyon alekri avèk entansyon pou twonpe yon ofisyèl piblik nan egzèsis devwa ofisyèl li, koupab de yon krim grav dezyèm degre dapre ‘FS’ (Lwa Florid) 837.06. Anplis, nenpòt moun ki fè espere pou fè yon fo deklarasyon nou verifye, li koupab de fo temwayaj, ki se yon krim grav twazyèm degre dapre ‘FS’ (Lwa Florid) 92.525. Yo ap mete sekretè/moun ki responsab dosye prezans elèv la okouran tou de nenpòt transfè oswa retrè yon fason pou yo ka retire dosye yo pandan chanjman an ap fèt. Anplis, chanjman adrès yo dwe reflekte sou dosye elèv yo.

Lè paran yo pa marye, divòse, oswa separe, paran ki enskri elèv la responsab pou ranpli Fòm “Emergency Student Data” (Done Ijans pou Elèv) la ak enfòmasyon ki vrè e ki kòrèk, ki konsistan avèk òdonans tribinal ki pi resan an ki gouvènè zafè divòs, separasyon oswa moun ki gen dwa legal pou gade timoun nan. Nenpòt paran ki ap konteste enfòmasyon ki nan Fòm Done Ijans pou Elèv la ka mande èd nan tribinal k ap jere ka divòs, separasyon, oswa ka ki gen rapò ak dwa legal pou gade timoun nan pou oblije paran ki anrejistre a pou li modifiye enfòmasyon ki nan fòm nan. Anplwaye lekòl la dwe bay moun sa yo sit entènèt pou ‘Family Court Self-Help Program’ nan <http://www.jud11.flcourts.org/Family-Court-Self-Help-Program> .

Edikasyon elèv eksepsyonèl/Seksyon 504

Komisyon Konsèy Lekòl Miami-Dade County, Florid asire yo idantifye tout elèv yo sispèk ki gen yon andikap, yo resevwa yon evalyasyon, epi yo resevwa ansèyman ki apwopriye, ki fèt espesyalman pou yo ak sèvis ki apwopriye, si yo detèmine elèv la satisfè kondisyon elijibilite eta a epi si paran/gadyen an bay konsantman pou premye plasman nan pwogram nan.

Elèv ki pa elijib pou resevwa ansèyman ak sèvis apwopriye ki fèt espesyalman dapre kategori elijibilite eta yo, men ki gen yon andikap ki afekte yon gwo pòsyon nan lavi yo, ka elijib pou akomodasyon dapre “Section 504 of the Rehabilitation Act of 1973” (Seksyon 504 Lwa sou Reyabilitasyon 1973 la).

Kòm paran/gadyen yon timoun ki gen andikap, ou se yon manm ekip ki enpòtan anpil pou planifye edikasyon pitit ou a. Rete enfòm epi vin patisipe. Si w gen nenpòt kesyon, tanpri kontakte lekòl pitit ou a ak/oswa “Office of Educational Services and ESE” Biwo Sèvis Edikasyonèl ak ESE nan ESE@dadeschools.net. Anplwaye Biwo Sèvis Edikasyonèl ak ESE ak/oswa ekip administrasyon lekòl pitit ou a ap ede reponn kesyon ou yo. Ou ka jwenn plis enfòmasyon tou nan <http://ese.dadeschools.net/>.

Pwomnad

Se direktè lekòl la ak Sipèentandan Rejyon an ki dwe apwouve tout pwomnad yo. Pou yon elèv patisipe nan pwomnad, li dwe prezante pwofesè li yon fòm pwomnad espesyal paran/gadyen an siyen alavans.



LEKÒL LETA MIAMI-DADE COUNTY LIV ENFÒMASYON INIVÈSÈL DISTRI A POU PARAN AK ELÈV

Devwa

Nou ankouraje direktè lekòl yo pou yo travay avèk pwofesè yo pou enplemanche machasiv ki nan [Homework Policy 2330](#). Nou mande pwofesè yo pou yo ofri elèv devwa ratrapaj lè yo gen yon absans ki eskize; sepandan, se responsablite elèv la pou l mande pwofesè li devwa yo.

Materyèl Enstriksyonèl

Si yon paran konstate gen paran ki ta vle pote plent konsènan nenpòt materyèl edikatif/bibliyotèk, yo kapab pote yon plent konsènan materyèl edikatif, bibliyotèk/sant medya ak lòt materyèl edikatif ki pa adapte a kourikoulòm nan, lè yo vizite lyen pou Materyèl Edikasyonèl ki anba antèt etikèt pou paran yo sou sit entènèt lekòl pitit yo oswa lè yo klike sou lyen pou Materyèl Edikasyonèl ki sou sit entènèt Dadeschools la.

Pwogram Atletik Pami Lekòl/Anndan Lekòl yo

Divizyon Atletik, Aktivite ak Akreditasyon ap travay avèk lekòl M-DCPS yo pou ofri elèv opòtinite pou yo patisipe nan pwogram atletik nan diferan nivo. Nou ofri pwogram atletik yo nan Sant K-8, lekòl mwayen ak segondè. Nan lekòl mwayen yo, atletik gen ladan pwogram anndan lekòl yo e pami lekòl yo. Nan nivo lekòl segondè, nou ofri pwogram pami lekòl yo nan majorite lekòl segondè yo.

Pou patisipe nan pwogram atletik pami lekòl nan nivo lekòl mwayen, yon elèv dwe gen yon Mwayèn Jeneral 2.00 nan konduit e nan domèn akademik pou l patisipe. Paran li dwe siyen “*Middle School Athletic Program Consent and Release from Liability Certificate*” (*Sètifika Konsantman pou Abandone Dwa Legal nan Pwogram Atletik Lekòl Mwayen*) M-DCPS la. Pou patisipe nan pwogram atletik pami lekòl nan nivo lekòl segondè, yon elèv dwe gen yon Mwayèn Jeneral 2.0 nan konduit ak akademik eksepte pou elèv ki ap antre nan premye ane lekòl segondè. Tout patisipan yo dwe achte asirans atletik e/oswa foutbòl pou yo ka patisipe e yo dwe gen yon fòm egzamen fizik ajou nan dosye yo.

Yon elèv ki ap pran edikasyon lakay li dwe deklare entansyon li pou l patisipe nan aktivite pami lekòl yo ak aktivite andeyò kourikoulòm yo kòm reprezantan lekòl la avan patisipasyon li.

Paran yo ak elèv la dwe siyen tou “*Contract for Student Participation in Interscholastic Competitions or Performances*” (Kontra Patipasyon Elèv nan Konpetisyon ak Pèfòmans pami Lekòl yo). Distri a gen règ tou konsènan transfè elèv ak patisipasyon nan pwogram atletik yo. Si yon paran gen kesyon konsènan règ sa yo, li dwe kontakte Divizyon Atletik, Aktivite ak Akreditasyon.

Sipò pou Elèv LGBTQ

Komisyon Konsèy Lekòl Miami-Dade County adopte règleman global kont diskriminasyon ak entimidasyon ki mande pou yo trete tout elèv avèk respè, kèlkeswa karakteristik patikilye yo kapab genyen, tankou oryantasyon seksyèl. Chak elèv gen dwa pou yo aprann nan yon anviwònman lekòl ki gen sekirite e ki toleran, e lekòl yo gen responsablite pou yo bay yon anviwònman ki san danje epi ki pa diskriminatwa pou tout elèv. M-DCPS etabli rezo ‘Students Allies for Equity (SAFE)’ ak



LEKÒL LETA MIAMI-DADE COUNTY LIV ENFÒMASYON INIVÈSÈL DISTRI A POU PARAN AK ELÈV

ofisye lyezon nan chak lekòl ki resevwa fòmasyon pou asire tout elèv gen aksè nan tout aspè nan aktivite lekòl yo nan fason pou prezève ak pwoteje diyite yo.

Anviwònman nan Moman Repa

Moman repa midi nan lekòl dwe yon opòtinite pou ankouraje fason pou moun viv ansante, pwomote sosyalizasyon ki pral afekte konpòtman byen bonè.

Depatman Manje ak Nitrisyon sèvi repa nourisan chak jou. Silvouplè vizite nutrition.dadeschools.net pou detay sou meni, pwogram ak sèvis.

- **Repa Gratis pou Elèv**
Tout elèv ki enskri nan lekòl ki sou responsablite distri a ap resevwa repa gratis.
- **Enfòmasyon sou Pwogram Repa nan Lekòl yo**
Nou ap poste tout feyè konsènan pwogram manje nan lekòl yo pou paran, sou sit entènèt lekòl la ak nutrition.dadeschools.net.

- **Pri Manje yo**

Dejne	Repa Midi nan Lekòl
Gratis pou Tout Elèv	Gratis pou Tout Elèv
Adilt \$ 3.00	Adilt \$5.00

- **Alèji ak Pistach/Lekòl ki San Pistach**
Paran/Gadyen dwe enfòmè direktè lekòl la sou kèlkeswa alèji oswa lòt kondisyon medikal pitit yo genyen e mande fòm ki apwopriye a pou yo ranpli.

Sèvis Sante Mantal

Lekòl Leta Miami-Dade County etabli Depatman Sèvis Sante Mantal la pou elaji sèvis ak resous sante mantal nan lekòl ak nan kominote a pou asire li kontinye ofri sèvis pou l ka pi byen sipòte byennèt emosyonèl e mantal elèv yo. Pwogram ki an plas yo ofri inisyativ prevansyon, sèvis entèvansyon pou elèv ki kapab ap fè fas ak difikilte sante mantal. Elèv ki gen bezwen pou sèvis entansif yo ka resevwa sipò nan men ajans ki gen kontra ak Distri a, gratis pou fanmi yo. Pou asistans, kontakte lekòl pitit ou a, Liy Asistans pou Paran nan (305) 995-7100 oswa vizite <https://mentalhealthservices.dadeschools.net/#/fullWidth/3939>.

Direktè lekòl yo dwe fè yon efò rezonab pou notifiye paran yon elèv anvan yo retire elèv la nan lekòl la, nan transpò lekòl la, oswa nan yon aktivite lekòl la patwone pou yo mennen li nan yon etablisman pou yon egzamen envolontè nan yon lekòl oswa pèsonèl aplikasyon lalwa yo dwe fè yon efò rezonab pou eseye kontakte yon pwofesyonèl sante mantal anvan pou inisye yon egzamen envolontè, sof si gen danje imedya pou elèv la oswa lòt moun.



LEKÒL LETA MIAMI-DADE COUNTY LIV ENFÒMASYON INIVÈSÈL DISTRI A POU PARAN AK ELÈV

Bilten Nouvèl

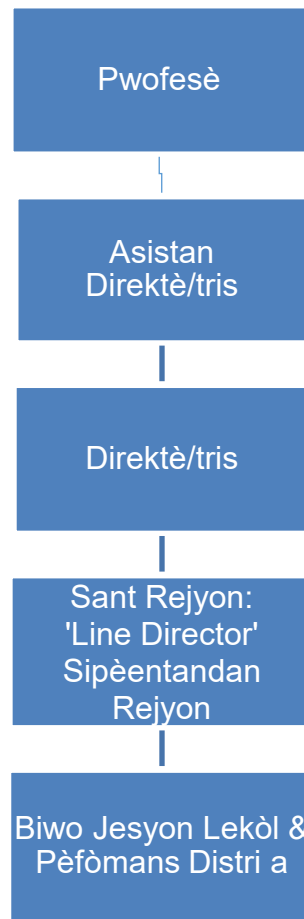
Biwo Kominikasyon M-DCPS la pibliye yon bilten chak mwa nou dedye pou paran M-DCPS yo. Tanpri vizite <https://www.engagemiamidade.net/families> kote w ap ka jwenn dènye piblikasyon an ansanm ak achiv ki gen bilten ane pase yo.

Pwogram Jadendanfan

M-DCPS ofri yon varyete pwogram klas matènèl atravè Distri a. Paran ta dwe kontakte lekòl katye yo pou opsyon ki disponib pou elèv klas matènèl. Pou enfòmasyon adisyonèl sou 'VPK' oswa 'Head Start/Early Head Start', parents ka kontakte "Department of Early Childhood Programs" (Depatman Pwogram pou Timoun Anbazaj) nan 305-995-7632. Paran ka jwenn aksè sou enfòmasyon tou nan <https://earlychildhood.dadeschools.net/#!/fullWidth/3451>. Pou enfòmasyon sou Pwogram 'Pre-K ESE', paran ta dwe kontakte 305-271-5701 oswa vizite [prekese.dadeschools.net](https://www.dadeschools.net) pou aprann plis sou pwogram ki disponib pou timoun ki gen andikap.

Pwotokòl pou Adrese Enkyetid Paran

Paran ka adrese plent oubyen enkyetid yo genyen jeneralman bay administrasyon lekòl la, ki ka fè suivi avèk revizyon nan depatman Rejyon ak Distri jan sa apwopriye. Pou kesyon ki konsène yon pwofesè oubyen yon klas an patikilye, paran/gadyen dwe kontakte moun ki ap suiv yo kòmanse nan lekòl la dapre lòd ki anba la a.



LEKÒL LETA MIAMI-DADE COUNTY LIV ENFÒMASYON INIVÈSÈL DISTRI A POU PARAN AK ELÈV

Kolaborasyon Piblik-Prive

Demand pou pèsonèl enstriksyonèl prive kolabore avèk pèsonèl enstriksyonèl leta nan anviwònman edikasyonèl la dwe dirije nan bay Direktè pou aplikasyon pwosedi Distri yo.

Rekreyasyon

Rekreyasyon se moman ki sipèvize, ki pa estriktire pou timoun jwe, kote timoun yo ka fè chwa, devlope règ pou jwe e degaje enèji ak estrès. Rekreyasyon fèt deyò lè kondisyon tan an pèmèt sa. Lè gen move tan, yo fè aktivite rekreyasyon ki apwopriye anndan.

Lekòl yo dwe bay omwen 100 minit rekreyasyon ki sipèvize, an sekirite, pou timoun jwe libreman chak semèn pou elèv jadendanfan jiska 5èm ane eskolè, yon fason pou genyen omwen 20 minit pou timoun jwe libreman chak jou.

Pwoteksyon ak Sekirite

• **Similasyon An Ka Ijans**

Pandan ane lekòl la yo ap fè sis egzèsis ijans, ki gen ladan egzèsis kont tirè aktif, sitiyaasyon pran moun ann otaj, menas bonm, ak lòt ijans potansyèl ki pral fèt pandan ane lekòl la dapre Kòd Administratif Florid 6A-1.0018(15). Tout moun ki nan bilding kote yo ap fè yon egzèsis ijans ap fèt dwe oblije patisipe. Premye egzèsis ijans la dwe fèt nan premye 10 jou apre ouvèti lekòl yo, tandiske tout rès egzèsis yo dwe fèt omwen chak 45 jou lekòl pandan lekòl an sesyon. Tout egzèsis ijans yo dwe fèt ann akò avèk repons sitiyaasyon ki apwopriye ki koresponn jan sa endike nan EOP a epi yo dwe gen ladan pwosedi ki apwopriye dapre devlopman ak ki apwopriye avèk laj elèv yo.

• **Plan Operasyon Ijans**

Sekirite elèv ak anplwaye se premye sousi nou nan Sistèm “Miami-Dade County Public Schools (M-DCPS)” (Lekòl Leta Miami-Dade County). Nou te kreye “District Emergency Operations Plan (EOP)” (Plan Operasyon Ijans Distri) a pou ofri pèsonèl distri yo, administrasyon lekòl ak anplwaye yo konesans yo bezwen pou yo ka dirije ansanm ak pou fè fas ak ensidan kritik oubyen lòt sitiyaasyon ijans ki ka rive nan lekòl/kominote nou an. Tout lekòl genyen plan yon andwa espesifik pou yo adrese tout kalite ensidan kritik. Plan sa yo adrese bezwen endividyèl lekòl la, e ofri machasuiv pou planifye metòd kominikasyon avèk anplwaye, elèv, paran/gadyen, ak medya a pandan yon ensidan kritik oubyen yon ijans. Pami kèk nan pwosedi pou aksyon pwotektif gen similasyon an ka ijans (moun ki ap tire, otaj, ak similasyon an ka bonm), evakye elèv/anplwaye nan bilding nan(yo), evakye moun ki gen yon andikap e si sa nesèsè relocalize elèv/anplwaye ki soti nan kanpous la, pwosedi “lockdown” (bloke antre/soti nan lekòl la) e kenbe elèv/lage elèv pandan sitiyaasyon ijans nan lekòl e nan kominote a. Men kèk konsèy enpòtan pou paran/gadyen sonje pandan yon Ensidan Kritik:

- Rete kalm;
- Suiv medya a pou dènye enfòmasyon ak mesaj ofisyèl ki soti nan M-DCPS;
- Pa anvayi lekòl la ak apèl telefònik; e
- Nou pap ranvwaye elèv yo pandan lekòl la nan “lockdown” (bloke). Si ou vle vin chèche pitit ou, rete tann jiskaske nou ouvri anvan ou ale nan lekòl la.

Tout administratè lekòl, Sipèntandan/Direktè Sant Rejyon e tout ofisye Polis MDSPD resevwa bonjan fòmasyon nan lekòl EOP a, e yo prepare pou reponn imedyatman pandan yon ensidan kritik oubyen sitiyaasyon ijans pou bay tout timoun sekirite.

Sistèm Repotaj Anonim ‘BeSafe’ “Insert [Flyer](#)” (Mete Feyè a)
FortifyFL (feyè a atache)



LEKÒL LETA MIAMI-DADE COUNTY

LIV ENFÒMASYON INIVÈSÈL DISTRI A POU PARAN AK ELÈV

- **Similasyon an Ka Dife (Similasyon Evakyasyon)**

Ap gen plizyè similasyon evakyasyon pandan ane lekòl la dapre Kòd 'National Fire Protection Association 101 Life Safety.' Lè alam dife a aktive, elèv yo dwe kanpe kèlkeswa sa y ap fè a epi suiv enstriksyon pwofesè a. Elèv yo dwe soti nan bilding nan tousuit nan wout yo di yo fè a. Nenpòt elèv ki nan koulwa a oubyen nan twalèt la dwe ale nan pòt sòti ki pi pre a e chèche jwenn pwofesè li. Elèv, pwofesè ak anplwaye dwe rete deyò bilding nan jiskaske yo bay pèmasyon pou re-rantre nan lekòl la.

- **Pwosedi pou Bloke Antre/Soti nan Lekòl**

Nou bloke antre/soti nan lekòl an repons a yon menas imedya pou elèv ak anplwaye. Lekòl yo aplike pwosedi sa a avèk siksè an repons ak aktivite lapolis toupre yon etablisman lekòl ak sityasyon kote vòlè ame ka antre nan yon lekòl. Elèv, pwofesè ak anplwaye dwe respekte tout pwosedi ki nan Plan Repons Ensidan Kritik Lekòl Leta Miami-Dade la e rete fèm nan jiskaske yon administratè e/oubyen enstans ki la pou aplike lalwa bay yon anons ki di "Pa Gen Danje Ankò".

- **Evalyasyon Menas**

"Miami-Dade County Public Schools (M-DCPS)" (Lekòl Leta Miami-Dade County) gen yon kantite pwosedi obligatwa pou evalye menas. Lekòl yo dwe etabli yon "Threat Assessment Team (TAT)" (Ekip Evalyasyon Menas) ki gen ladan yon administratè, yon konseye, yon pwofesè ak yon ofisyè polis. Lekòl la itilize apwòch evalyasyon menas se yon apwòch rezolisyon pwoblèm pou anpeche vyolans e ki gen ladan entèvansyon avèk elèv ki menase pou fè vyolans nan yon fason kèlkonk. Lè yo fè yon detèminasyon inisyal e li detèmine, yon elèv reprezante yon menas vyolans ekip la ap reyini pou detèmine meyè plan aksyon an. Manm otorize ekip la ka jwenn dosye ki bay enfòmasyon sou istwa kriminel, si li aplikab. Yo ap transfere elèv yo detèmine ki riske pou sibi vyolans la bay sèvis sante mantal. Pwosedi evalyasyon menas ak disiplinè se de (2) pwosesis separe. Menmsi yo detèmine menas la tanporè, trè grav, oswa ekstrèmman grav, yo ap suiv pwosedi disiplinè ki apwopriye dapre Règleman Konduit Elèv la.

- **Vizitè**

Akoz regilasyon legal, yo pa pèmèt elèv gen vizitè ki antre lekòl ak yo nan kèlkeswa moman an. Nou toujou kontan wè paran/gadyen yo e yo toujou ka fè aranjman avèk direktè lekòl la pou vizite lekòl la. Ou dwe fè demand lan 24 èdtan alavans pou vizite salklas. Tout vizitè yo dwe bay sekirite a non yo nan antre prensipal la, ekri non yo, bay yon pyès idantifikasyon ak foto, epi ale nan direksyon an pou enskri. Nou ap konsidere kèlkeswa moun ki pa suiv machasuiv sa yo kòm yon moun ki depase limit li e yo ka arete li.

Aktivite/Klib Lekòl

Tout Aktivite Lekòl, klib, ak òganizasyon dwe jwenn apwobasyon direktè a e yo dwe konfòm ak règ distri 5845 – Aktivite Elèv, 5830 – Elèv k ap Kolekte Lajan ak 9211 – Òganizasyon Paran, 'Booster Clubs,' ak Lòt Aktivite Kolekte Lajan.

- **Klib**

Elèv Lekòl Leta Miami-Dade County ka patisipe nan yon gran varyete aktivite, ki gen ladan konsil elèv, klib ki baze sou matyè y ap etidye, "honor societies" (sosyete onè) sèvis klib, publikasyon lekòl ak aktivite nan klas. Klib lekòl la patwone ka gen rapò ak kourikoulòm nan oubyen yo ka pa gen rapò ak kourikoulòm nan.



LEKÒL LETA MIAMI-DADE COUNTY LIV ENFÒMASYON INIVÈSÈL DISTRI A POU PARAN AK ELÈV

Klib ki gen rapò ak kourikoulòm yo se gwoup elèv kote bi yo se yon pwolonjman aktivite ak objektif yo nan sèten matyè ki nan kourikoulòm lekòl la. Kontrèman ak klib sa yo, klib ki pa gen rapò ak kourikoulòm yo se gwoup elèv ki vize yon enterè espesyal e yo pa gen rapò dirèk ak kourikoulòm nan. Reyinyon klib ki andeyò kourikoulòm nan ka fèt sèlman lè pa gen ansèyman, swa anvan oubyen aprè lekòl.

- **Lis Klib Lekòl**

Elèv yo ka patisipe nan 5000 Role Models, Girlz United Club, oswa Special Olympics (avèk dokiman yo ranpli).

“School Center for Special Instructions (SCSI)” (Sant Lekòl pou Enstriksyon Espesyal) (as applicable)

Administratè lekòl yo ka chwazi pou voye elèv nan “School Center for Special Instructions (SCSI)” (Sant Lekòl pou Enstriksyon Espesyal) la kòm yon anviwònman edikasyonèl altènatif pwovizwa pou sispansyon nan lekòl. Yo fè SCSI a pou ofri estrateji ak resous pou elèv ka konsantre sou aprantisaj nouvo ladrès konpòtman. Lè yon elèv gen move konduit nan yon klas ki lakoz yo voye li nan SCSI, yo ta dwe retire elèv la nan klas kote li te gen move konduit la. Si li kontinye gen move konduit, yo ka retire li nan tout klas yo.

Pwosesis Foto Klas nan Lekòl

Anplwaye lekòl la pap kolekte lajan ankò pou aktivite foto klas lekòl yo. Se fotograf la e/oubyen anplwaye li k ap kolekte lajan yo.

Anplwaye, paran, volontè, oubyen yon manm òganizasyon ki afilye ak lekòl la tankou PTA pa dwe janm jere lajan foto klas yo.

Transpò Lekòl

Lekòl Leta Miami-Dade County pral transpòte plis pase 35,000 elèv pa jou pou ane lekòl sa a, l ap itilize yon flòt 999 otobis sou prèske 800 wout otobis lekòl. Nou bay sèvis transpò pou elèv ki abite nan yon distans plis pase de (2) “miles” (3.22 km) parapò ak lekòl yo asiyen yo a, e pou elèv ki gen bezwen espesyal nan kèk ka.

Anvan lekòl ouvri, paran/gadyen tout elèv ki elijib pou transpò otobis dwe konekte sou sit BusPlannerWeb e gade nan ki otobis yo asiyen pitit yo. Nou ap renouvle enfòmasyon yo chak swa, e nou mete yon lyen sou Pòtal Paran an. Nou ankouraje paran/gadyen pou yo tcheke sit BusPlannerWeb la pandan tout ane lekòl la pou yo ka gen enfòmasyon ki pi resan konsènan otobis pitit yo ap gen pou yo pran.

Paran ki enterese konnen si pitit yo elijib pou transpò ta dwe kontakte lekòl pitit yo pou enfòmasyon.

Dosye Elèv

Se [“The Family Educational Rights and Privacy Act \(FERPA\)”](#) (Akò sou Vi Prive ak Dwa Edikasyonèl Fanmi) anvanm ak Lwa Florid sou dosye Edikasyon ak pwotesyon enfòmasyon ki idantifye yon elèv pèsònèlman. Daprè lwa sa yo, san konsantman paran, gadyen oubyen elèv ki elijib la alavans, yo pa gen dwa bay dosye yon elèv, eksepte sa ki ann akò avèk pwovizyon yo mete nan lwa nou site anwo yo. Lalwa bay sèten eksepsyon pou demand konsantman alavans pou yo bay dosye elèv yo, ki gen ladan, men ki pa limite ak, ofisyèl lekòl yo ki gen yon enterè edikasyonèl valab ak lòd legal pou konparèt devan tribinal avèk avi alavans pou pibliye. Yo bay paran ak elèv elijib dwa pou konteste egzaktitud dosye edikasyonèl yo ann akò avèk pwosedi yo define nan [Règ Komisyon Konsèy Lekòl 8330](#).



LEKÒL LETA MIAMI-DADE COUNTY LIV ENFÒMASYON INIVÈSÈL DISTRI A POU PARAN AK ELÈV

Chak lekòl dwe bay paran, gadyen oubyen elèv ki elijib yon avi anyèl alekri sou dwa yo genyen pou enspekte e revize dosye elèv yo. Yon fwa elèv la gen 18 an oubyen li ale nan yon enstitisyon edikasyon aprè lekòl segondè, se elèv la sèlman ki bezwen bay konsantman li, amwenske elèv la kalifye kòm yon depandan dapre lalwa.

Pwogram Volontè Lekòl

Pwogram Volontè Lekòl la konekte resous manb nan kominote a avèk bezwen lekòl nou yo pou sipòte objektif Distri a ki se reysisit elèv yo. Volontè Lekòl yo pote divès ladrès ak talan ki baze sou bezwen elèv yo ak kominote a. Chak ane, plis pase 30,000 volontè itilize tan ak talan yo pou anrichi lavi elèv nan lekòl nou yo.

Sèvi kòm Volontè:

1. Vizite <https://www.engagemiamidade.net/volunteers>
2. Ranpli fòm enskripsyon (**Raptor**) sou entènèt.
3. W ap resevwa yon imèl apwobasyon ki soti nan Biwo Volontè Lekòl la.

Yon fwa ou apwouve, **ALE** nan lekòl la kòm yon **VOLONTÈ** pou w ka konnen ki orè ou ak aktivite w kòm volontè.

Etap nan Jesyon Orè Ou kòm Volontè

Ki Moun ki Ka Sèvi kòm Volontè?

- Elèv- elèv M-DCPS; elèv kolèj/Inivèsite elèv lekòl charter/prive
- Paran - Gadyen, moun ki ap bay elèv swen
- Anplwaye - Administratè, pwofesè, anplwaye M-DCPS
- Manb Kominotè ak Òganizasyon - Moun ki nan biznis, retirete, òganizatè lokal, òganizasyon kominotè ak òganizasyon relijye, ansyen elèv, ak elèv kolèj.

Akademi Paran M-DCPS la

Lekòl Leta Miami-Dade County te kreye Akademi Paran an pou konble eka ant lakay elèv yo ak lekòl la, nan konekte paran ak resous ak enfòmasyon valab sou sijè ki afekte lavi timoun, tankou ede timoun aprann, ladrès pou jwe wòl paran, jesyon finans, sante e byennèt.

Akademi Paran M-DCPS la sipòte paran pou yo vin pi aktif nan edikasyon pitit yo e responsabilize yo nan ba yo mwayen pou etabli e akonpli objektif pou tèt yo nan pousuiv edikasyon siperyè e avanse nan karyè yo nan ofri yo atelye gratis, pandan tout ane a, klas ak aktivite nan lekòl yo, sant kominotè, ak ajans kominotè atravè konte a.

Paran ka patisipe nan sesyon a distans e an pèsòn ki reponn ak bezwen yo e ki pa lwen kay yo ak andwa travay yo. Evènman ki ap vini yo ak atelye yo ofri yo sou sit entènèt Akademi Paran M-DCPS la nan parentacademymiami.com. Pou plis enfòmasyon, silvouplè rele Akademi Paran An nan 305-271-8257 e suiv yo sou Facebook ak Instagram nan "Parent Academy Miami" e sou Twitter nan "@ParentAcadMiami".

Inifòm

Pou kenbe yon anviwonman ki an sekirite ak lòd epi dekouraje ak/oswa minimize vyolasyon Kòd Konduit Elèv la, Komite Sekirite ak Disiplin atravè EESAC la te vote ak apwouve pou kontinye itilize sakado klè ak règleman inifòm obligatwa pou ane lekòl la. 2023-2024.

- Tèt inifòm: Chemiz polo – Blan, Nwa, Lò



LEKÒL LETA MIAMI-DADE COUNTY LIV ENFÒMASYON INIVÈSÈL DISTRI A POU PARAN AK ELÈV

- Inifòm Bottoms: Pantalon long - Kaki oswa Nwa
- Sakado klè

Verifikasyon Adrès

Si paran pa bay verifikasyon oubyen si sa yo bay la pa akseptab, Sipèentandan an ka verifye adrès elèv la.

Nenpòt moun ki volontèman fè yon fo deklarasyon alekri avèk entansyon pou twonpe yon sèvitè piblik nan egzèsis fonksyon ofisyèl li, moun sa a koupab yon enfraksyon dezyèm degre anba [F.S. 837.06](#). Anplis, nenpòt moun nou verifye ki volontèman fè yon fo deklarasyon, moun sa a koupab mansonj devan lalwa, yon krim grav twazyèm degre anba [F.S. 95.525](#).



LEKÒL LETA MIAMI-DADE COUNTY
LIV ENFÒMASYON INIVÈSÈL DISTRI A POU PARAN AK ELÈV

APENDIS A – KALANDRIYE LEKÒL



MIAMI-DADE COUNTY PUBLIC SCHOOLS
2023-2024 SCHOOL CALENDAR
ELEMENTARY AND SECONDARY



JULY 2023				
M	T	W	T	F
3	4	5	6	7
10	11	12	13	14
17	18	19	20	21
24	25	26	27	28
31				

AUGUST 2023				
M	T	W	T	F
	1	2	3	4
7	8	9	10	11
(14)	(15)	(16)	(17)	18
21	22	23	24	25
28	29	30	31	

SEPTEMBER 2023				
M	T	W	T	F
				1
4	5	6	7	8
11	12	13	14	15
18	19	20	21	22
(25) ^a	26	27	28	29

OCTOBER 2023				
M	T	W	T	F
2	3	4	5	6
9	10	11	12	13
16	17	18	19	20
23	24	25	26	27
30	31			

NOVEMBER 2023				
M	T	W	T	F
		1	2	3
6	7	8	9	10
13	14	15	16	17
20	21	22	23	24
27	28	29	30	

DECEMBER 2023				
M	T	W	T	F
				1
4	5	6	7	8
11	12	13	14	15
18	19	20	21	(22) ^a
25	26	27	28	29

JANUARY 2024				
M	T	W	T	F
1	2	3	4	5
8	9	10	11	12
15	16	17	18	(19) ^a
22	23	24	25	26
29	30	31		

FEBRUARY 2024				
M	T	W	T	F
			1	2
5	6	7	8	9
12	13	14	15	16
19	20	21	22	23
26	27	28	29	

MARCH 2024				
M	T	W	T	F
				1
4	5	6	7	8
11	12	13	14	15
18	19	20	21	(22) ^a
25	26	27	28	29

APRIL 2024				
M	T	W	T	F
1	2	3	4	5
8	9	(10) ^a	11	12
15	16	17	18	19
22	23	24	25	26
29	30			

MAY 2024				
M	T	W	T	F
		1	2	3
6	7	8	9	10
13	14	15	16	17
20	21	22	23	24
27	28	29	30	31

JUNE 2024				
M	T	W	T	F
3	4	5	6	(7)
⁰ 10	⁰ 11	12	13	14
17	18	19	20	21
24	25	26	27	28

- New Teachers Report
- Teacher Planning Day
- District-wide Professional Development Day
- Legal Holiday (12 month)
- Recess Day (10 month)

- Recess Day
- Beg/End of Grading Period
- Legal Holiday
- Available to opt
- Teacher Planning Day available to opt

DAYS IN GRADING PERIOD	
1 - 49	
2 - 41	
3 - 50	
4 - 40	



LEKÒL LETA MIAMI-DADE COUNTY LIV ENFÒMASYON INIVÈSÈL DISTRI A POU PARAN AK ELÈV

MIAMI-DADE COUNTY PUBLIC SCHOOLS 2023-2024 SCHOOL CALENDAR ELEMENTARY AND SECONDARY MIAMI, FLORIDA (Revised – 06/26/23)

August 14, 2023	Teacher planning day; not available to opt; no students in school
August 15	Teacher planning day; District-wide Professional Development Day - not available to opt; no students in school
August 16	Teacher planning day; not available to opt; no students in school
August 17	First Day of School; begin first semester
September 4	Labor Day; holiday for students and employees
September 25*+ #	Teacher planning day; no students in school
October 26	End first grading period; first semester
October 27	Teacher planning day; District-wide Professional Development Day - not available to opt; no students in school
October 30	Begin second grading period; first semester
November 10	Observance of Veterans' Day; holiday for students and employees
November 20-22	Recess Days
November 23	Thanksgiving; Board-approved holiday for students and employees
November 24	Recess Day
December 22*+ #	Teacher planning day; no students in school
December 25 – January 5	Winter recess for students and employees with the exception of Fraternal Order of Police and select 12-month employees
January 5, 2024	Observance of Dr. Martin Luther King, Jr.'s Birthday; holiday for students and employees
January 15	End first semester and second grading period
January 18	Teacher planning day; no students in school
January 19*+ #	Begin third grading period; second semester
January 22	All Presidents Day; holiday for students and employees
February 19	Teacher planning day; no students in school
March 22*+ #	Spring recess for students and employees with the exception of Fraternal Order of Police and select 12-month employees
March 25-29	End third grading period; second semester
April 9	Teacher planning day; no students in school
April 10*+ #	Begin fourth grading period; second semester
April 11	Observance of Memorial Day; holiday for students and employees
May 27	Last Day of School; end fourth grading period; second semester
June 6	Teacher planning day; not available to opt; no students in school
June 7	

NOTE: Every Wednesday students in elementary schools (Grades 2-5) and K-8 Centers (Grades 2-8) are released one (1) hour early

Job Category	Beginning Date	Ending Date
Teachers new to the system	August 7, 2023	June 7, 2024
Assistant Principals and 10-month clerical	August 7, 2023	June 14, 2024
Cafeteria Managers	August 9, 2023	June 7, 2024
Satellite Assistants	August 11, 2023	June 6, 2024
All Instructional Staff, Paraprofessionals & Security	August 14, 2023	June 7, 2024
Assistant to Cafeteria Managers/MAT Specialists	August 15, 2023	June 6, 2024
Cafeteria Workers (part-time)	August 17, 2023	June 6, 2024

***Teachers/paraprofessionals and school support personnel** may opt to work one or two days, August 10, 11, 2023, or June 10, 11, 2024, in lieu of any one or two of the following days: September 25, 2023, December 22, 2023, January 19, 2024, March 22, 2024, and April 10, 2024. August 15, 2023, and October 27, 2023, are District-wide Professional Development Days and are not available to opt.

+Teachers new to Miami-Dade County Public Schools may opt to work one or two days, August 10, 11, 2023, in lieu of any one or two of the following days: September 25, 2023, December 22, 2023, January 19, 2024, March 22, 2024, and April 10, 2024. August 15, 2023, and October 27, 2023, are District-wide Professional Development Days and are not available to opt.

#Ten-month secretarial and clerical employees may opt to work one or two days, August 3, 4, 2023 or June 10, 11, 2024, in lieu of any one or two of the following days: September 25, 2023, December 22, 2023, January 19, 2024, March 22, 2024, and April 10, 2024. August 15, 2023, and October 27, 2023, are District-wide Professional Development Days and are not available to opt.



LEKÒL LETA MIAMI-DADE COUNTY
LIV ENFÒMASYON INIVÈSÈL DISTRI A POU PARAN AK ELÈV

APENDIS B – Lwa Florid ak Règ Komisyon Konsèy Lekòl
Nou ka wè tout règ Komisyon Konsèy Lekòl yo nan [School Board Bylaws & Policies](#)

Pwogram Akademik

- 2235 - MIZIK, AR, AK EDIKASYON FIZIK
 - Mizik, ar, ak edikasyon fizik se sijè fondamantal nan kourikoulòm lekòl paske yo kontribye nan devlopman akademik ak sosyal chak timoun. Edikasyon Ar ak mizik ede nan relèvman “domèn aprantisaj” yo atravè limit sosyo-ekonomik yo pandan li ap solidifye ladrès pou rezoud pwoblèm ak panse kritik elèv yo e kontribye nan akonplisman akademik jeneral elèv yo.

- 2240 – SIJÈ KI GEN KONTWOVÈS AK EKSPRESYON ELÈV
 - Nou ankouraje elèv pou yo patisipe nan diskisyon, diskou, ak lòt ekspresyon kote yo eksplore libreman plizyè pwendvi, menm sa ki gen kontwovès yo. Yon kontwovès se yon sijè ki gen pwendvi opoze moun ki responsab yo bay sou opinyon yo pibliye oubyen ki ka jenere sipò ansanm ak opozisyon nan kominote a.

- 2370.01 – ENSTRIKSYON A DISTANS
 - Peryòd enskripsyon pou pwogram enstriksyon a distans apentan Distri a ap jere, Akademi Miami-Dade sou Entènèt, ouvri nan sezon prentan chak ane lekòl pou yon minimòm katrevendis jou e li fèmen trant jou anvan premye jou lekòl ane lekòl la.

- 2416 –VI PRIVE ELÈV AK AKSÈ PARAN SOU ENFÒMASYON
 - Yo pa dwe oblije okenn elèv, kòm yon pati nan pwogram lekòl la oswa nan kourikoulòm Distri a, san konsantman alekri davans elèv la (si se yon adilt, oswa yon minè emansipe) oswa, si yon minè ki pa emansipe, paran li, pou l soumèt oswa patisipe nan nenpòt sondaj, analiz, oswa evalyasyon pou revele enfòmasyon li.
 - Paran gen dwa pou enspekte, lè yo mande sa, nenpòt materyèl enstriksyonèl ki sèvi kòm eleman nan kourikoulòm edikasyonèl elèv la e nan espas yon peryòd tan ki rezonab aprè direktè bilding nan resevwa li. "Instructional material" (materyèl enstriksyonèl) vle di kontni enstriksyonèl yo bay yon elèv, kèlkeswa fòm li, tankou materyèl ki enprime e reprezantatif, materyèl odyo-vizyèl, ak materyèl sou fòm elektwonik oubyen dijital (tankou materyèl ki aksesib atravè Entènèt). Tèm sa a pa gen ladan tès oubyen evalyasyon akademik.

- 2417 – SANTE REPWODIKTIF AK EDIKASYON SOU MALADI
 - Komisyon Konsèy Lekòl la dwe bay elèv lekòl segondè yo edikasyon konplè sou sante repwodiktif ak maladi.
 - Y ap fè paran yo konnen davans lè y ap anseye lesan sante ak maladi repwodiktif yo nan salklas la epi nou ap ankouraje yo pou yo revize kontni pwogram nan ak materyèl ansèyman yo.

LEKÒL LETA MIAMI-DADE COUNTY

LIV ENFÒMASYON INIVÈSÈL DISTRI A POU PARAN AK ELÈV

- Paran ka mande yon egzansyon pou pitit yo pa patisipe nan klas sou sante repwodiktif oubyen sou nenpòt maladi, tankou VIH/SIDA, sentòm, devlopman ak tretman li; e yo ka enfòm yo sou pwosesis pou mande egzansyon sa a. Nenpòt elèv ki jwenn yon egzansyon ap resevwa yon asiyasyon edikasyonèl kòm aktivite altènatif.
- 2421 - PWOGRAM EDIKASYON KARYÈ-TEKNIK K-12
 - Edikasyon Karyè-Teknik la fèt pou bay eksperyans nan edikasyon karyè e teknik. Eksperyans sa yo pral konplèman e ranfòse konsèp akademik ki patikilèman konvab pou kontèks aprantisaj nan yon sèten domèn karyè e li bay ladrès pwofesyonèl espesifik.
- 2432 – KLAS SOU APRANN KONDUI
 - Pwogram fòmasyon chofè machin nan fèt pou elèv lekòl segondè ki chwazi patisipe nan nenpòt klas fomasyon chofè machin eta a apwouve e ki disponib. Objektif pwogram sa a entwodui elèv yo nan lwa/règleman sikilasyon eta Florid ansanm ak bonjan konpòtman lè moun ap kondui.
- 2440 – LEKÒL ETE
 - Komisyon Konsèy Lekòl la ka fè pwogram enstriksyon akademik ete pou elèv nan Jadendanfan-12èm ane eskolè ak elèv “Special Education (SPED)” (Edikasyon Espesyal) ki bezwen sèvis ane lekòl pwolonje jan yo idantifye l nan “Individual Education Plan (I.E.P.)” (Plan Edikasyon Endividyèl) yo. Komisyon Konsèy la ka chwazi tou pou enpleman pwogram amelyorasyon ete, dapre finansman ki disponib. Komisyon Konsèy la ap ofri transpò pou elèv SPED aplentan yo ansanm ak lòt elèv lè sa apwopriye.
- 2510 – MATERYÈL ENSTRIKSYONÈL, SANT BIBLIYOTÈK/MEDYA LEKÒL, AK Lòt MATERYÈL EDIKASYONÈL
 - Reyinyon komite yo fè pou klase, elimine, oubyen seleksyone materyèl enstriksyonèl pou rekòmandasyon bay komisyon konsèy lekòl distri a dwe fèt an piblik e komite ki reyini pou objektif sa a dwe gen ladan paran elèv nan distri a.
 - Distri a ap kenbe sou sit entènèt li a yon lis materyèl enstriksyonèl ki aktyalize, Distri a achte, dapre nivo ane eskolè yo. Ou ka jwenn aksè sou lis sa a nan <http://im.dadeschools.net/>. Lekòl elemantè yo dwe kenbe yon lis materyèl ki disponib nan lekòl la sou sit entènèt lekòl la. Paran ka fè objeksyon sou materyèl enstriksyonèl yo ann akò ak pwosedi ki anvigè nan Distri a.
- 2623 – EVALYASYON ELÈV
 - Evalyasyon elèv ap an konfòmite avèk lalwa ak règ Komisyon Konsèy Edikasyon Eta a pou detèmine pwogrè elèv e pou asiste yo nan atenn objektif pèfòmans elèv ak bi akonplisman edikasyonèl Distri a.
 - Yo ap administre egzamen eta a mande (egz. Evalyasyon dyagnostik ak egzamen akonplisman) bay tout elèv ki elijib nan lè Konsèy Edikasyon Eta a deziyen.
 - Pwosedi administratif pou sekirite egzamen ak konfidansyalite rezilta elèv yo an plas pou kenbe entegrite evalyasyon Distri ak Eta yo.

LEKÒL LETA MIAMI-DADE COUNTY

LIV ENFÒMASYON INIVÈSÈL DISTRI A POU PARAN AK ELÈV

- 5410 - PLAN PWOGRESYON ELÈV

- Bay pwofesè, administratè lekòl ak distri yo, paran ak lòt moun ki gen enterè nan kominote a konsèy sou egzijans ak pwosedi pou elèv yo pwogrese soti nan yon klas pou ale nan yon lòt, Jadendanfan jiska 12èm ane eskolè ak Edikasyon Adilt. Enfòmasyon nou prezante nan dokiman sa a sòti nan egzijans Lwa Florid yo kreye, Règleman Komisyon Konsèy Edikasyon Eta a ak Règ Komisyon Konsèy Lekòl Miami-Dade County etabli.

Rapò sou Aksidan/ Rapò sou Ensidan/Sekirite nan Lekòl

- 1139 – MOVE KONDUIT YON EDIKATÈ

- Nan espas 24 èdtan apre yon ajans aplikasyon lalwa fin notifiye Sipèntandan an oubyen chèmann konsèy direksyon yon lekòl 'charter' konsènan arestasyon yon anplwaye pou krim grav oubyen yon enfraksyon akòz abi sou yon timoun piti oubyen paske li vann oubyen li posede yon sibstans ki kontwòle, direktè lekòl la oubyen yon moun li chwazi dwe enfòme paran elèv lekòl la ki gen kontak dirèk avèk anplwaye sa a, e rapò a dwe gen ladan, omwen, non anplwaye a ak chaj espesifik yo pran kont li.

- 3213 – BYENNÈT AK SIPÈVIZYON ELÈV

- Pwoteje byennèt fizik e emosyonèl elèv yo gen yon enpòtans kapital. Chak manm nan ekip anplwaye enstriksyonèl la dwe ap kenbe pi wo nivo estanda pwofesyonèl, moral e etik nan jere sipèvizyon, kontwòl ak pwoteksyon elèv ki nan lekòl la oubyen andeyò pwopriyete lekòl la.
- Paran gen dwa pou yo resevwa notifikasyon si genyen yon chanjman nan sèvis oubyen obsèvasyon yo bay elev la ki gen rapò ak sante oubyen byennèt mantal, emosyonèl, oubyen fizik li ansanm ak abilite lekòl la pou ofri yon anviwònman aprantisaj ki gen sekirite e ki ankourajan pou elèv.
- Paran gen dwa fondamantal pou pran desizyon konsènan edikasyon ak kontwòl pitit yo e yo ka itilize pwosedi pou notifiye direktè lekòl la, oubyen yon moun li deziyen, konsènan enkyetid yo.
- Nenpòt paran ki gen yon enkyetid konsènan aplikasyon dispozisyon F.S. 1001.42(8)(c) kapab depoze yon plent alekri ak direktè lekòl pitit yo.

- 5540 – ENVESTIGASYON SOU ELÈV

- Administratè lekòl yo ap reponn a ensidan ki enplike elèv ki pase nan lekòl la oubyen nan evènman lekòl la patwone. Lè y ap fè yon premye ankèt, si yon administratè sispèk gen yon krim ki fèt, li dwe rapòte pwoblèm nan bay Polis Lekòl la oubyen yon lòt ajans aplikasyon lalwa ki apwopriye pou pran responsablite ankèt yo.

- 5772 - ZAM

- Nou entèdi elèv posede, estoke, fè oubyen itilize zam, ki gen ladan zam ki cache, ki nan yon zòn lekòl ki gen sekirite ak nenpòt anviwònman ki anba kontwòl ak sipèvizyon Komisyon Konsèy Lekòl la nan objektif pou fè aktivite lekòl Komisyon Konsèy Lekòl la apwouve e otorize ki gen ladan, men ki pa limite a, pwopriyete yo an fèm, posede

LEKÒL LETA MIAMI-DADE COUNTY LIV ENFÒMASYON INIVÈSÈL DISTRI A POU PARAN AK ELÈV

oubyen ki sou kontra Komisyon Konsèy Lekòl la, yon evènman lekòl la òganize, oubyen nan yon machin Komisyon Konsèy Lekòl la posede oswa prive.

- 7217 - ZAM
 - Nou entèdi vizitè posede, estoke, fè oubyen itilize zam, ki gen ladan zam ki kache, ki nan yon zòn lekòl ki gen sekirite ak nenpòt anviwònman ki anba kontwòl ak sipèvizyon Komisyon Konsèy Lekòl la nan objektif pou fè aktivite lekòl Komisyon Konsèy Lekòl la apwouve e otorize ki gen ladan, men ki pa limite a, pwopriyete yo an fèm, posede, oubyen ki sou kontra Komisyon Konsèy la, yon evènman lekòl la òganize, oubyen nan yon machin Komisyon Konsèy Lekòl la posede oswa prive.
- 8405 – SEKIRITE NAN LEKÒL
 - Komisyon Konsèy Lekòl la pran angajman pou kenbe yon anviwònman ki gen sekirite e ki san dwòg nan tout lekòl Distri yo. Krim ak vyolans nan lekòl gen plizyè aspè ki bezwen adrese nan yon fason pou itilize tout resous ki disponib nan kominote a atravè yon efò kowòdone ak anplwaye Distri Lekòl la, ajans otorite respè lalwa, ak fanmi yo. Administratè lekòl yo ak otorite polis lokal yo dwe travay ansanm pou bay elèv yo sekirite e pwoteksyon pandan yo lekòl oubyen nan yon evènman ki gen rapò ak lekòl oubyen lè yo sou wout pou ale lekòl e lè y ap retounen sot lekòl. Paran yo gen dwa pou yo jwenn aksè sou done SESIR yo e pou resevwa notifikasyon alè konsènan menas, aksyon ilegal, ak gwo ijans, kèk arestasyon anplwaye. Kat idantifikasyon elèv Distri a bay nan klas 6èm jiska 12èm gen ladan nimewo telefòn nasyonal oubyen atravè eta a pou rele oubyen voye mesaj tèks, pou moun k ap fè fas ak kriz e ki gen lide suid. Egzèsis pratik sou sitiyasyon kote moun ap tire nan lekòl ak otaj dwe fèt omwen osi souvan ak egzèsis yo fè pou lè gen dife.
- 8410 – JESYON IJANS, PREPARASYON, AK REPONS
 - Komisyon Konsèy Lekòl la rekonèt responsablite li genyen pou sekirite elèv ak anplwaye yo egzije pou li fòmile ak endike pwosedi jesyon ijans ak preparasyon pou ijans pou lekòl distri yo, an konsiltasyon ak ajans sekirite piblik ki apwopriye yo, ki gen ladan pwosedi notifikasyon ijan pou ijans ki menase lavi, tankou, men ki pa limite a, dife; dezast natirèl; menas bonm, itilizasyon zam, otaj, ak sitiyasyon atakan aktif; materyèl danjre oswa devèsman pwodui chimik toksik; ijans metewolojik, tankou siklòn, tònad, ak gwo tanpèt (gade Règleman 8420.01); ak ekspozè kòm konsekans yon ijans lèzòm kreye; e ijans sa yo pi byen satisfè ak preparasyon ak planifikasyon.
 - “The District Critical Incident Response Team (DCIRT)” (Ekip Repons Ensidan Kritik Distri a) responsab pou ede lekòl ki gen ensidan/ijans kritik lè sa nesèsè e kowòdone resous Distri a.
- LWA FLORID, SEKSYON 943.082 – KONSYANTIZASYON SOU PWOGRAM SEKIRITE NAN LEKÒL
 - ‘FortifyFL’ se yon zouti ki rapòte aktivite sispèk ki pèmèt itilizatè yo pase enfòmasyon enstantaneman bay ajans aplikasyon lalwa ak ofisyèl lekòl ki apwopriye. Lejislati Florid



LEKÒL LETA MIAMI-DADE COUNTY

LIV ENFÒMASYON INIVÈSÈL DISTRI A POU PARAN AK ELÈV

2018 la te kreye e finanse FortifyFL kòm yon pati nan Akò Sekirite Lekòl Segondè Marjory Stoneman Douglas. Li disponib pou telechaje gratis nan 'Apple App Store' ak 'Google Play Store'. Ou ka jwenn aksè sou li nan Dadeschools.net homepage, ansanm ak paj pòtal elèv, paran, ak anplwaye. Nou pase yon lyen pou FortifyFL sou sit enfòmasyon chak lekòl.

Kondisyon pou Admisyon, Enskripsyon ak Vaksen

• 5112 – KONDISYON POU ANTRE LEKÒL

- Etabli kondisyon pou admisyon ak enskripsyon pou elèv k ap antre lekòl. Li nesèsè pou nou remèt dokiman ak fòm k ap suiv yo nan moman premye enskripsyon an:
 - Batistè orijinal
 - Verifikasyon laj ak non legal
 - Prèv egzamen fizik nan men yon founisè swen sante ki apwouve ki gen ladan yon depistaj klinik pou tibèkiloz, lòt randevou pou suivi ki apwopriye, ak yon Fòm sètifika vaksen 'Florida Certificate of Immunization-680.'
 - Verifikasyon rezidans aktyèl pou paran/legal (adrès)
- Mande paran ki ap enskri elèv la pou l bay enfòmasyon ki vrè e kòrèk ann akò ak lòd tribinal ki ajou e ki gen rapò ak responsablite paran.
- Lekòl la dwe respekte enfòmasyon paran ki ranpli premye dokiman enskripsyon an oswa "paran ki anrejistre elèv la". Nenpòt moun ki verifye kòm paran nan "District's Student Information System" (Sistèm Enfòmasyon Elèv Distri) a sipoze gen otorizasyon pou vin chèche elèv la sof si li endike lòt bagay. Nenpòt chanjman ki fèt nan enfòmasyon paran ki sou lis "District's Student Information System" (Sistèm Enfòmasyon Elèv Distri) ki anrejistre elèv la, se tou de paran yo ki dwe verifye enfòmasyon yo dapre pwosedi Distri a. Se sèlman paran ki anrejistre a ki pral pèmèt yo retire elèv la nan lekòl la epi enskri elèv la nan yon lòt lekòl distri a. Nenpòt paran ki konteste enfòmasyon ki sou fòm premye enskripsyon yo ka chèche asistans nan men tribinal la pou oblije paran ki anrejistre a revize enfòmasyon ki nan fòm yo. Anplwaye lekòl la dwe bay moun sa yo paj entènèt pou Pwogram 'Family Court Self-Help' la nan <http://www.jud11.flcourts.org/Family-Court-Self-Help-Program>. Paran yo ka dakò pou chanje paran ki te anrejistre elèv la epi soumèt yon Akò pou Chanje "Registering Parent Form (FM-7600)" (Fòm Paran Anrejistre (FM-7600) nenpòt ki lè.

• 5114 – ELÈV ETRANJE

- Demand pou antre nan lekòl yo se menm bagay pou tout elèv, kèlkeswa peyi nesans ak kondisyon imigrasyon li. Tout elèv yo ap enskri nan lekòl rezidans aktyèl paran yo nan zòn prezans Komite Konsèy Lekòl la apwouve.

• 5320 – VAKSEN

- Tout elèv ap pran vaksen kont polyo, "measles-mumps-rubella (MMR)" (lawoujòl-malmouton-ribeyòl [Lawoujòl Alman]), differi, "pertussis tetanus (DTaP)" (koklich, tetanus), epatit B, ak varisèl (chicken pox). Elèv ki gen yon istwa maladi varisèl ki dokimante pa oblije resevwa vaksen varisèl la. Règ la aplike pou elèv ki aktyèlman ale lekòl nan Distri a e sa ki elijib pou ale yo.
- Yo pap ka admèt yon elèv ki pa fini resevwa vaksen yo mande yo lekòl.



LEKÒL LETA MIAMI-DADE COUNTY LIV ENFÒMASYON INIVÈSÈL DISTRI A POU PARAN AK ELÈV

- Sant pou Kontwòl Maladi (CDC) rekòmande tou pou elèv yo resevwa yon vaksen kont gwo grip chak ane nan fen mwa oktòb la, epi li ankouraje tout elèv ki kalifye yo pou yo pran vaksen COVID-19 tankou vaksin 'booster' 3èm dòz COVID-19 la pou ede pwoteje tèt yo kont viris la.

Animal sou Pwopriyete Distri a

- 8390 – ANIMAL SOU PWOPRIYETE DISTRI A
 - Daprè lalwa yo pèmèt animal sèvis nan lekòl yo. "Animal Sèvis" daprè lwa 28 C.F.R. 35.104, vle di nenpòt chyen ki antrene endividyèlman pou fè travay oubyen fonksyon ki benefisye yon endividi ki gen andikap, tankou fizik, kòporèl, sikyatrik, entèlekyèl, oubyen lòt andikap mantal.
 - Tout animal, tankou animal sèvis, ki sou pwopriyete Distri a oubyen yo mennen sou pwopriyete Distri sou yon baz regilye dwe satisfè tout demand veterinè Eta a ak Konte a, ki gen ladan men ki pa limite a, vaksinasyon pou raj oubyen ak lòt demand vaksen pou yo gen lisans apwopriye.
 - Yo pa pèmèt elèv mennen bèt domestik nan lekòl yo.

Règ-Kont Diskriminasyon

- 5517 – KONT-DISKRIMINASYON/ARASMAN (ELÈV)
 - Komisyon Konsèy Lekòl la ap aplike tout lwa Federal ak regilasyon ki entèdi diskriminasyon ansanm ak tout demand ak regilasyon Depatman Edikasyon Etazini. Komisyon Konsèy Lekòl la pral aplike entediksyon li kont diskriminasyon ak arasman ki baze sou sèks, ras, koulè, orijin etnik oubyen nasyonal, relijyon kondisyon marital, andikap, laj, opinyon politik, oryantasyon seksyèl, sèks fi/gason, idantifikasyon seksyèl, sitiyanon sosyal ak familyal, preferans lengwistik, gwosès, ak nenpòt lòt baz lalwa entèdi. Komisyon Konsèy Lekòl la ap kenbe yon anviwònman edikasyonèl ak yon espas travay ki pa gen okenn fòm diskriminasyon ak arasman, ki gen ladan 'Title IX' ki nan Amandman Edikasyon 1972 la.
 - Règ sa a entèdi diskriminasyon ak arasman nan etablisman, aktivite, oswa sikonstans kote Komisyon Konsèy Lekòl la egzèse gwo kontwòl sou moun ki pote plent la ansanm ak kontèks kote aksyon entèdi a te fèt la, ki gen ladan men ki pa limite ak evènman ki rive nan yon etablisman lekòl, pandan nenpòt pwogram oswa aktivite Komisyon Konsèy la sipòte. Règleman sa a entèdi tou revanj kont yon moun ki te fè yon rapò oswa ki te pote yon plent fòmèl kont yon aksyon arasman oswa diskriminasyon lalwa kondane, oswa ki te patisipe kòm temwen nan yon investigasyon sou diskriminasyon oswa arasman.
- 5517.01 – NUIZANS AK ARASMAN
 - Komisyon Konsèy Lekòl la pran angajman pou l ofri yon anviwònman aprantisaj ki gen sekirite pou tout elèv e l ap fè efò pou elimine nuizans ak arasman nan lekòl li yo lè li ofri pwogram sansibilizasyon, prevansyon, ak edikasyon e lè li pwomote yon anbyans nan lekòl la kote elèv, anplwaye Komisyon Konsej Lekòl la, ak volontè pap janm tolere nuizans arasman, ak.

LEKÒL LETA MIAMI-DADE COUNTY

LIV ENFÒMASYON INIVÈSÈL DISTRI A POU PARAN AK ELÈV

- Nou jwenn referans règ sa yo tou nan *Règleman sou Konduit Elèv* la, e yo ranplase tout règ, règleman, oswa prensip Komisyon Konsèy Lekòl ki egziste konsènan nuizans ak arasman e ki ka pa sou manm liy avèk règ sa a. Règleman sa yo aplike pou tout elèv nan Distri a.
- Règ sa a pa ranplase règleman Distri a genyen kounye a ki entèdi arasman sou baz sèks, ras, koulè, orijin etnik oswa nasyonal, relijyon, sitiyaasyon marital, andikap, laj, opinion politik, oryantasyon seksyèl, sèks fi/gason, idantifikasyon seksyèl, sitiyaasyon sosyal ak famiyal, preferans linguistik, ak gwosès.
- **5517.02 – PWOSEDI POU POTE PLENT KONT DISKRIMINASYON/ARASMAN POU ELÈV**
 - Nou ankouraje elèv ak paran yo pou yo rapòte plent byen konduit diskriminatwa oubyen arasman bay Direktè lekòl yo. Anplis, yo ka pote plent la dirèkteman nan Biwo Rejyon an oubyen Biwo “Civil Rights Compliance (CRC)” (Konfòmite Dwa Sivil) Distri a.
 - Toudabò, n ap envestige tout plent ki gen rapò ak arasman elèv, eksepte arasman seksyèl, nan andwa lekòl la. Si plent sa yo fèt dirèkteman nan Biwo Distri a, Biwo Rejyon oubyen Biwo CRC a, yo ap refere yo bay andwa lekòl la pou premye envestigasyon an. CRC a pral envestige plent tankou arasman seksyèl sou yon elèv avèk sipò lekòl la ann akò ak Mányèl Title IX Distri a sou Arasman Seksyèl. Pou plis enfòmasyon, silvouplè kontakte ‘CRC’ nan (305) 995-1580 oswa vizite <http://hrdadeschools.net/civilrights>.
 - Règleman sa a bay etap pou pote plent endividyèl sou diskriminasyon ak arasman ki baze sou kategori ki pwoteje ansanm ak pwosesis pou adrese plent yo.

Règ sou Prezans/Orè Lekòl

- **5200 – PREZANS**
 - Prezans elèv se yon mwayen pou amelyore pèfòmans elèv e li enpòtan tou pou ogmante akonplisman elèv. Ansanm, anplwaye, elèv Lekòl Leta Miami-Dade County, paran ak kominote a dwe fè tout efò yo pou diminye pèt tan nan enskripsyon elèv yo.
 - Se paran elèv la oswa yon adilt ki dwe rapòte absans la nan biwo prezans lekòl la pi vit posib. Sipèntandan an dwe egzije paran chak elèv ki gen laj obligatwa pou ale lekòl oswa pou yon elèv adilt ki absan lekòl oswa nan klas pou kèlkeswa rezon an, pou li bay yon esplikasyon sou sa ki lakoz absans la. Distri a bay tèt li dwa pou l verifye deklarasyon paran an e pou envestige sa ki lakoz chak absans.
 - Edikatè dwe ankouraje prezans regilye pou elèv yo, pou yo kenbe bonjan dosye prezans, e pou yo suiv pwosedi Sip bonjanentandan an mete an plas yo.
- **5225 - ABSANS POU OBSÈVANS FÈT RELIJE**
 - Absans elèv pou rezon fèt relijye, jan yo idantifye li nan fèt yo apwouve nan lis Student Attendance Reporting Procedures PK-12 Handbook, la pa ta dwe anpeche elèv resevwa prim oubyen lòt rekonpans pou prezans nan nivo lekòl la, nivo rejyon an, oubyen nivo Distri a.
- **5230 - RIVE ANRETA E KITE LEKÒL BONÈ**
 - Elèv dwe prezan pandan tout jounen lekòl la. Si yon elèv pral anreta lekòl oubyen li pral kite anvan fen jounen lekòl la, paran an ap notifye lekòl la alavans e di rezon li anreta

LEKÒL LETA MIAMI-DADE COUNTY

LIV ENFÒMASYON INIVÈSÈL DISTRI A POU PARAN AK ELÈV

oubyen li kite lekòl bonè. Se direktè ki ap detèmine si rezon yo valab. Yo ap mete absan pou elèv la si li pa prezan nan klas la pou omwen mwatye peryòd klas la. Pou yo mete “prezan” pou elèv la pandan jounen an, li dwe prezan pou yon minimòm dezèdtan nan jounen an amwenske gen yon sikonstans eksepsyonel ki jistifye absans la egziste.

- Paran ki ap anskri elèv la - dwe endike sou Fòm Done Ijans Elèv la ki moun yo dwe remèt elèv la pandan jounen lekòl la. Paran ki ap anskri elèv la e ki ranpli Fòm Done Ijans Elèv responsab pou bay enfòmasyon ki vrè e kòrèk – e an ka paran yo pa marye, yo divòse, oubyen separe, yo dwe fè sa yon fason ki konfòm ak kèlkeswa lòd tribinal ki anvigè konsènan divòs, separasyon paran yo, oubyen relasyon paran ak timoun.

- 8220 – JOUNEN LEKÒL LA

- Sipèentandan an ap etabli orè jounen lekòl yo chak ane. Sipèentandan an ka otorize eksepsyon nan jounen lekòl regilye a.
- Sipèentandan an ka fèmen lekòl yo, pwolonje ouvèti lekòl, oubyen lage lekòl bonè lè li nesèsè pou modifiye sesyon regilye a pou pwoteksyon sante ak sekirite elèv ak anplwaye yo.

Seremoni ak Obsèkans Fèt

- 8800 - SEREMONI AK OBSÈVANS RELIJE/AK MOMAN REFLEKSYON AN SILANS

- Nou pèmèt rekonesans, eksplikasyon, ak ansèyman fèt diferan relijyon yo fete. Nou pèmèt aktivite selebrasyon ki pa relijye ak itilizasyon travay sekilye, men se responsablite tout pwofesè yo pou asire aktivite sa yo estrikteman volontè, yo pa mete yon atmosfè sosyal ki fòse oubyen ki eskli gwoup minoritè oubyen endividi, e yo pa entèfere avèk pwogram regilye lekòl la. Direktè chak lekòl ap mande pwofesè nan premye peryòd klas pou jounen lekòl la nan tout nivo klas yo pou yo rezève omwen yon (1) minit, men pa plis pase de (2) minit chak jou, pou yon moman silans, e nan moman sa a elèv pa dwe egzèse okenn entèferans sou patisipasyon lòt elèv. Amandman sa yo entèdi yon pwofesè pou l sijere ki kalite refleksyon yon elèv ka fè pandan moman silans la e yo mande chak pwofesè nan premye peryòd klas la pou yo ankouraje paran ak gadyen yo fè konvèsasyon konsènan moman silans la avèk pitit yo e fè sijasyon sou fason pitit yo kapab pi byen itilize moman sa a.

Kantite Elèv ki Dwe nan Salklas

- LWA ETA A SOU KANTITE ELÈV KI DWE NAN SALKLAS

- Sitwayen Florid yo te apwouve yon amandman ki mete limit sou kantite elèv ki dwe nan salklas akademik debaz nan lekòl leta yo. Amandman an mande pou salklas yo an konfòmite ak nivo salklas la. Sepandan, dapre langaj Lejislati Florid 2013 la pase nan [HB 7009](#) e apre Gouvènè a apwouve, nan amande [Lwa Florid 1002.31](#), Chwa Paran pou Lekòl Leta, kalkil pou konfòmite ak limit sou kantite elèv ki dwe nan salklas la fèt dapre [Lwa Florid 1003.03](#) pou yon lekòl oubyen pwogram ki se yon lekòl chwa leta mezire dapre kantite mwayèn elèv ki nan nivo lekòl la.

LEKÒL LETA MIAMI-DADE COUNTY LIV ENFÒMASYON INIVÈSÈL DISTRI A POU PARAN AK ELÈV

Klinik

- 5330 - ITILIZASYON MEDIKAMAN

- Komisyon Konsèy Lekòl la pap responsab pou dyagnostik ak tretman malady elèv. Nou pèmèt administrasyon medikaman yo preskri e/oubyen tretman yo preskri medikalman pou yon elèv pandan lè lekòl sèlman kote lè sa pa fèt sante elèv la ka an danje, elèv la te ka pa ale lekòl si medikaman an oubyen tretman pa t disponib pandan lè lekòl, oubyen timoun nan gen yon andikap e li nesèsè pou l pran medikaman pou li benefisye de pwogram edikasyonèl li.

Règleman sou Konduit Elèv

- 2451 - PWOGRAM LEKÒL ALTÈNATIF

- Sipèntandan an ka ofri pwogram edikasyon altènatif pou elèv ki, nan opinyon sipèntandan an, pral benefisye de opsyon edikasyonèl sa a. Patisipasyon nan yon pwogram altènatif pa dispanse elèv la pou l konfòme li avèk règleman sou prezans oubyen Règleman sou Konduit la.

- 5136.02 - "SEXTING" (VOYE MESAJ SEKSYÈL SOU TELEFÒN)

- Sexting se aksyon voye oubyen transmèt atravè telefòn selilè ak lòt medya elektwonik fotograf/imag a karaktè seksyèl, toutouni, oubyen prèske toutouni. [add something about disciplinary measures] Se misyon Distri a pou l asire byennèt sosyal, fizik, sikolojik, ak akademik tout elèv. Nou atenn objektif edikasyonèl lekòl yo pi byen nan yon atmosfè konpòtman elèv ki sosyalman akseptab e ki ede pwosesis aprantisaj e enstriksyonèl la.

- 5500 - KONDUIT ELÈV AK DISIPLIN

- Lekòl yo dwe pwomote yon anviwònman lekòl ki sipòte akonplisman akademik e ki konsantre sou sivilite, jistis, respè youn pou lòt, ansanm ak akseptans divèsite. "*Code of Student Conduct*" (*Règleman sou konduit Elèv*) pou *Lekòl Elemantè, Segondè, ak Apre Lekòl Segondè*, ki enkòpore pa referans, aplike pou tout elèv nan Distri a. Kopi dokiman sa yo anndan dosye 'Office of Board Recording Secretary', ansanm ak 'Citizen Information Center'.
- Sipèntandan ak, direktè yo, ak lòt administratè ap asiye estrateji disiplinè/korektif pou elèv, ann akò ak Règleman Konduit Elèv la epi, ann akò avèk dwa elèv la pou l defann tèt li, pou yo tande l nan kad yon odyans, e pou li ale ann apèl. Administrasyon Distri a gen lòt règleman ki konsène fason pou kenbe bonjan konpòtman elèv li pibliye sou fòm memorandòm.
- Sipèntandan an dwe mete Règleman Konduit Elèv la disponib pou tout elèv ak paran yo.

LEKÒL LETA MIAMI-DADE COUNTY LIV ENFÒMASYON INIVÈSÈL DISTRI A POU PARAN AK ELÈV

- 5511 - RÈGLEMAN SOU ABIMAN AK INIFÒM LEKÒL
 - Nou atann pou elèv vin lekòl pwòp, byen penyen e byen abiye. Elèv ki gen rad, oubyen fason yo prezante, oubyen yo penyen, ki detounen atansyon lòt elèv oubyen pwofesè sou travay lekòl yo, n ap mande yo pou yo ranje rad yo yon fason prezantab anvan yo antre nan salklas la oubyen direktè lekòl la ap voye yo lakay pou yo prepare tèt yo kòrèkteman pou lekòl. Si yo pa fè sa, direktè lekòl la ap voye yo tounen lakay yo pou al konfòme yo, epi retounen lekòl. Elèv ki pa satisfè minimòm estanda akseptab nan domèn pwòpte ak nètete, jan direktè lekòl la espesifye nan règ sa a, riske pou yo pran mezi disiplinè apwopriye kont yo.

Konvèsyon Dijital/Medya Sosyal

- 7540.03 - RESPONSABILITE ELÈV POU TEKNOLOJI, MEDYA SOSYAL, AK SISTÈM REZO DISTRI A
 - Komisyon Konsèy Lekòl la ofri elèv aksè ak yon gran varyete teknoloji ak resous rezo ki ofri miltip opòtinite pou ogmante aprantisaj e amelyore kominikasyon nan distri lekòl la ak kominote a. Tout itilizatè, sepandan, dwe fè yon itilizasyon apwopriye e responsab avèk teknoloji ak sistèm enfòmasyon lekòl la ak Distri a. Itilizatè yo gen ladan nenpòt moun administrasyon an otorize itilize rezo a. Bi règ sa a se pou pwomote efikasite, sekirite, pwodiktivite, ak bonjan itilizasyon enstriksyonèl rezo enfòmasyon ak zouti kominikasyon yo.

Opòtinite Egal

- 2260 - SAN DISKRIMINASYON AK OPÒTINITE SOU AKSÈ EGAL NAN EDIKASYON
 - Komisyon Konsèy Lekòl la ap bay tout elèv opòtinite egal e li pap diskrimine oubyen tolere arasman nan pwogram oubyen aktivite edikasyonèl li yo sou kèlkeswa baz lalwa oubyen Règ Komisyon Konsèy entèdi.
- 5111.01 - ELÈV KI SANZABRI
 - Pwogram Pwojè 'UP-START' Distri a sèvi timoun ak ti jèn yo idantifye kòm yo satisfè definisyon Federal sou "sanzabri". Timoun ak ti jèn, tankou sa ki pa aktyèlman enskri lekòl akòz yo sanzabri, ap gen aksè egal nan menm "free appropriate public education (FAPE)" (edikasyon piblik, gratis, apwopriye) ki gen ladan pwogram edikasyon nan klas matènèl, menm jan yo bay tout lòt elèv ki nan Distri a.
 - Anplis, elèv ki sanzabri ap gen aksè ak lòt sèvis yo bezwen pou asire yon opòtinite pou yo satisfè menm defi Eta sou estanda akademik tout elèv genyen e yo patisipe konplètman nan aktivite akademik ak andeyò kourikoulòm Distri a si yo satisfè kritè elijibilite ki apwopriye pou pwogram sa yo. Konsa, yo pap majinalize oubyen separe elèv sanzabri sou baz kondisyon sanzabri yo e li dwe retire barye ki idantifye elèv ki sanzabri ak jèn yo.

LEKÒL LETA MIAMI-DADE COUNTY LIV ENFÒMASYON INIVÈSÈL DISTRI A POU PARAN AK ELÈV

Pwomnad/Aktivite Sosyal nan Lekòl

- 2340 - PWOMNAD AK LÒT VWAYAJ DISTRI LEKÒL LA ÒGANIZE
 - Pwomnad ta dwe siplemante e anrichi pwosedi salklas yo nan ofri eksperyans aprantisaj nan yon anviwònman andeyò lekòl yo, eveye nouvo enterè pami elèv, ede elèv konekte eksperyans yo fè lekòl ak reyalyite mond ki deyò lekòl la, pote resous nan kominote a - natirèl, atistik, endistriyèl, komèsyal, gouvènmantral, edikasyonèl - anndan eksperyans aprantisaj elèv la, e bay elèv opòtinite pou etidye vrè bagay ak vrè pwosesis nan anviwònman aktyèl yo a.
 - Nou defini lòt pwomnad Distri a òganize kòm nenpòt aktivite vwayaj elèv, ki planifye, apwouve kòm pati pwogram edikasyonèl total Distri a e ki anba sipèvizyon ak kontwòl dirèk yon anplwaye enstriksyonèl oubyen nenpòt konseye Sipèntandan an deziyen.
- 5850 - EVÈNMAN SOSYAL NAN LEKÒL YO
 - Nou ap mete disponib etablisman lekòl ak anplwaye apwopriye pou evènman sosyal dirèk la apwouve anndan oubyen deyò etablisman lekòl yo.
- 8640 - TRANSPÒ POU PWOMNAD AK LÒT VWAYAJ DISTRI LEKÒL LA ÒGANIZE
 - Nou gen machin lekòl regilye oubyen espesyal ap sèvi pou transpò pwomnad ak lòt vwayaj Distri a ap òganize.

Obligasyon Finansye

- 6152 – FRÈ ELÈV GEN POU PEYE
 - Komisyon Konsèy Lekòl la ka mete sèten taks sou lajan yo chaje elèv pou fasilite itilizasyon materyèl aprantisaj ki adekwat, apwopriye pandan enstriksyon elèv la.

Règ sou Manje ak Nitrisyon/Byennèt

- 8500 - SÈVIS MANJE
 - Pwogram sèvis Manje ak Nitrisyon fè efò pou l ofri sèvis manje lekòl ki konsistan avèk bezwen nitrisyonèl elèv, e ofri sèvis manje ki kontribye a eksperyans edikasyonèl ak devlopman abitud manje ki dezirab kay elèv la.
- 8510 - RÈG SOU BYENNÈT
 - Distri a pran angajman pou ofri yon anviwònman ki pwomote sante pou elèv ak pou anplwaye anndan anviwònman lekòl la, nan rekonèt moun dwe fizikman, mantalman, ak sosyalman ansante pou yo ka pwomote byennèt ak pèfòmans akademik.
 - Distri a vize akonpli senk objektif: nitrisyon, edikasyon fizik, aktivite fizik: rekreyasyon, konesans debaz sou sante ak nitrisyon e swen sante prevantif.
 - Règleman Byennèt Distri a bay direktiv pou manje yo vann nan lakou lekòl la nan bi pou aktivite pou ranmase lajan.

LEKÒL LETA MIAMI-DADE COUNTY LIV ENFÒMASYON INIVÈSÈL DISTRI A POU PARAN AK ELÈV

- 8531 – REPA ELÈV
 - Tout elèv pral resevwa tout repa (dejne ak repa midi) gratis pandan ane lekòl 2023-2024 la piske distri a ap kontinye avèk Pwovizyon Elijibilite Kominotè Depatman Agrikilti Etazini.

Aktivite pou Kolekte Lajan

- 5830 – AKTIVITE ELÈV POU KOLEKTE LAJAN
 - Nou limite aktivite pou elèv kolekte lajan pou anpeche entèripsyon e sa gen ladan solisitasyon ak koleksyon lajan pou kèlkeswa bi tankou koleksyon lajan an echanj pou tikè, papyè, oubyen lòt atik oubyen sèvis. Nou pèmèt aktivite pou elèv kolekte lajan nan lekòl, sou pwopriete lekòl, oubyen nan nenpòt evènman lekòl la òganize sèlman lè pwofi a se pou objektif lekòl la oubyen pou yon aktivite konekte avèk lekòl yo.
 - Okenn elèv, òganizasyon lekòl oubyen anplwaye pa ka solisite fon nan non lekòl la nan men piblik la pou okenn rezon san otorizasyon alavans direktè lekòl la ak Sipèntandan Rejyon an oubyen moun li deziyen. Tout apwobasyon dwe fèt alekri yo dwe rete nan lekòl la pou rezon odit.
- 6605 - FINANSMAN KOLEKTIF
 - Nou ka pèmèt aktivite finansman kolektif ki fèt pou kolekte lajan pou yon aktivite espesifik nan salklas oubyen nan lekòl, tankou aktivite andeyò lekòl, oubyen pou jwenn resous siplemantè (egzanp, founiti oubyen ekipman) ki pa obligatwa pou ofri yon edikasyon piblik gratis e apwopriye bay kèlkeswa elèv nan salklas la, men sèlman avèk apwobasyon direktè la ak administratè rejyon an. Finansman kolektif pou koz espesifik mande apwobasyon Sipèntandan an oubyen moun li deziyen an.
- 9211 – LEKÒL – ALYE YO AK Lòt ÒGANIZASYON SIPÒ ANDEYÒ LEKÒL YO
 - Komisyon Konsèy Lekòl la apresye efò tout òganizasyon ki gen objektif pou amelyore eksperyans edikasyonèl elèv Distri a, pou ede yo satisfè bezwen edikasyonèl elèv yo e/oubyen ofri benefis edikasyonèl adisyonèl.

Depistaj Sante

- 2410 – PWOGRAM SÈVIS SANTE NAN LEKÒL
 - Sèvis sante Distri a ap ofri ap siplemante, men pa ranplase responsablite paran, e li ap evalye, pwoteje, e pwomote sante elèv. Sèvis sa yo ap fèt pou ankouraje paran konsantre atansyon yo sou sante timoun, pou dekouvri pwoblèm sante, e ankouraje itilizasyon sèvis doktè, dantis, ak ajans kominotè lè gen bezwen.
 - Depistaj vizyon, ekout, 'scoliosis,' kwasans ak devlopman fèt sou baz obligatwa selon nivo ane eskolè yo. Depistaj pa ranplase yon egzamen konplè nan yon klinik kote yo bay swen medikal. Paran/gadyen dwe bay lekòl la **notifikasyon alekri** ki di yo **pa dakò** pou pitit yo patisipe nan pwogram depistaj sante a.

Devwa

- 2330 - DEVWA



LEKÒL LETA MIAMI-DADE COUNTY

LIV ENFÒMASYON INIVÈSÈL DISTRI A POU PARAN AK ELÈV

- Devwa se yon aspè esansyèl nan pwosesis aprantisaj pou elèv lè yo ba yo fè aktivite aprantisaj ki fè sans. Travay yo bay elèv yo dwe baze sou objektif aprantisaj ki devlope konpreyansyon elèv la sou konsèp, devlope ladrès panse, e konsantre sou aplikasyon konesans. Devwa yo bay elèv yod we angaje yo nan bonjan aprantisaj ki fè sans e ki satisfè bezwen akademik yo, avèk devwa ki konsantre sou kalite ak pwofondè olye de longè ak repetisyon. Pwofesè pa dwe bay devwa pou pini elèv.

Estaj

- 2424 – ESTAJ POU ELÈV
 - Patisipasyon elèv nan yon pwogram estaj “High School to Business Career Enhancement Act” (Akò Amelyorasyon Chemen Lekòl Segondè pou Karyè nan Biznis) ki otorize, ka sèvi kòm yon eksperyans edikasyonèl pozitif e li ka ofri yon fondasyon pou opòtinite anplwa nan lavni.

Chwa Paran pou Transfè Elèv

- 2431 – AKTIVITE ATLETIK PAMI LEKÒL
 - Pwogram Distri a pou aktivite atletik pami lekòl dwe gen ladan tout aktivite ki gen rapò avèk konkou espòtif konpetitif, jwèt, oubyen evènman ki gen ladan elèv endividyèl oubyen ekip elèv ki soti nan lekòl segondè nan Distri a avèk elèv ki soti nan yon lekòl segondè yon lòt distri. Ekip atletik Lekòl Mwayen/Sant K-8 yo pa dwe al jwe nan lòt konte oubyen avèk ekip oswa kont ekip ki soti nan lòt konte. Tout elèv dwe jwenn pèmision pou yo chwazi pwòp aktivite espòtif nan ekip lekòl yo san yo pa fòse yo oswa san okenn entèferans anplwaye lekòl yo.
 - Tout lekòl segondè dwe manm “Florida High School Athletic Association (FHSA)” (Asosyasyon Atletik Lekòl Segondè Florid) e se règ ak regilasyon asosyasyon sa a ki ap gouvène yo e yo dwe satisfè kondisyon elijibilite FHSA etabli.
- 5120 – KOMITE POU LEKÒL YO ASIYEN ELÈV AK LIMIT PREZANS
 - Asiyasyon elèv nan lekòl Distri a ap konsistan ak meye enterè elèv yo ansanm ak meye itilizasyon resous Distri a.
- 5131 – ENSKRIPSYON OUVÈ KONTWOLE/TRANSFÈ POU PARAN/ELÈV
 - Règ sa a gouvène tout transfè regilye soti nan yon (1) lekòl pou ale nan yon lòt, eksepte transfè pou ale nan pwogram/lekòl Magnet ki gen kondisyon admisyon espesifik [Règ Komisyon Konsèy Lekòl 2370](#), Pwogram/Lekòl Magnet yo, gouvène.
 - Enskripsyon Ouvè Kontwole a pèmèt Distri Lekòl la asiyen lekòl K-12 yo nan itilize chwa edikasyonèl paran yo prefere anndan konte a e andeyò konte a. Seksyon sa a nan règ la pa aplike pou lekòl ‘charter’ yo. Lekòl ‘charter’ yo dwe adopte pwòp plan enskripsyon ouvè kontwole pa yo.
 - Enskripsyon Ouvè Kontwole a aktif pandan yon peryòd disponibilite espesifik ant fen ane a ak ane lekòl ki ap vini an. Transfè enskripsyon ouvè kontwole yo dwe jwenn apwobasyon Sipèntandan Rejyon an.

Patisipasyon Paran



LEKÒL LETA MIAMI-DADE COUNTY LIV ENFÒMASYON INIVÈSÈL DISTRI A POU PARAN AK ELÈV

- 2111 – PATISIPASYON PARAN – YON PATENARYA LAKAY -LEKÒL-DISTRI
 - Nou ankouraje yon anviwònman kolaboratif kote paran ak fanmi elèv nan Distri a jwenn envitasyon ak ankourajman pou yo patisipe kòm moun ki gen enterè nan kominote lekòl la. Règ sa a etabli kad ak responsablite pou enplemantasyon estrateji pou ogmante patisipasyon fanmi ak kominote a. Nou ap distribye yon kopi règ sa a bay tout paran.
- 5780 – DEKLARASYON SOU DWA PARAN
 - Deklarasyon sou Dwa Paran an gen ladan enfòmasyon konsènan règ Komisyon Konsèy Lekòl la ki sipòte angajman solid, kontinyèl paran ak kominote a nan tout aspè pwogram ak aktivite lekòl yo, e li ofri sipò pou amelyorasyon mezirab nan akonplisman elèv. Gade tou <https://parentsbillofrights.dadeschools.net/>.
- 9210 – ÒGANIZASYON PARAN
 - Yo rekonèt “Parent-Teacher/Parent-Teacher-Student Associations (PTA/PTSA)” (Asosyasyon Paran-Pwofesè/Paran-Pwofesè-Elèv) kòm sipòtè ki trè enterese, e ki trè devwe nan edikasyon piblik nan Miami-Dade County.

Sèman Fidelite

- 8810 – DRAPO AMERIKEN AN AK DEVIZ OFISYÈL ETA FLORID LA
 - Elèv dwe resite “The Pledge of Allegiance” (Sèman Fidelite) a nan kòmansman jounen an nan chak lekòl.
 - Yon elèv gen dwa pou l pa patisipe nan resite sèman an. Si yon elèv gen yon demand alekri paran l ba li, yo dwe dispanse l de resitasyon sèman an, sa gen ladan kanpe e mete men dwat li sou kè li.

Vi Prive

- 2416 – VI PRIVE ELÈV AK AKSÈ PARAN AK ENFÒMASYON
 - Paran gen dwa pou yo enspekte, si yo fè demand la, yon sondaj oubyen yon evalyasyon yon tyès pati kreye oubyen nenpòt enstriman yo itilize pou kolekte enfòmasyon pèsònèl avan yo te administre ankèt/evalyasyon an oubyen avan lekòl la distribye l bay elèv la. Paran an ap gen aksè ak ankèt/evalyasyon an oubyen enstriman yo te itilize a nan yon peryòd tan ki rezonab apre direktè lekòl la resevwa demand lan.

Lekòl Chwa/Lekòl Magnet

- 2370 – PWOGRAM/LEKÒL ‘MAGNET’
 - Pwogram/lekòl ‘Magnet’ yo elaji chwa lekòl leta yo, yo adrese rediksyon nan enskripsyon, yo redui chans pou gen twòp elèv nan salklas, yo ede respekte lwa obligatwa Federal ak lwa Eta a sou chwa lekòl leta yo, yo akomode enterè paran/elèv, yo amelyore kalite edikasyon, e yo pwomote divèsite nan enskripsyon elèv. Pwogram/Lekòl ‘magnet’ yo se pwogram edikasyonèl san parèy ki ap fonksyone nan Distri a, ki dwe resevwa resous adisyonèl e/oubyen sèvis ki pa obligatwa pou mete eksperyans edikasyonèl sa yo disponib pou elèv, andeyò yon sèl zòn prezans lekòl.

LEKÒL LETA MIAMI-DADE COUNTY LIV ENFÒMASYON INIVÈSÈL DISTRI A POU PARAN AK ELÈV

Konduit pou Sekirite nan Transpò/Otobis Lekòl yo

- 8600 – TRANSPÒ
 - Elèv ki abite plis pase de (2) “miles” (3.2 kilomèt) parapò ak lekòl yo ap elijib pou transpò nan otobis Distri a bay. Elèv ki ale nan lekòl ki andeyò zòn limit prezans lekòl yo a pap elijib pou transpò Distri a bay.

Edikasyon Elèv Eksepsyonèl/Seksyon 504

- 2260.01 SEKSYON 504 PWOSEDI POU ELÈV KI GEN ANDIKAP
 - Yon elèv gen dwa pou yon “free appropriate public education FAPE” (edikasyon leta apwopriye gratis) e ka gen dwa pou akomodasyon seksyon 504 si li gen yon andikap fizik oubyen mantal ki sibstansyèlman limite youn (1) oubyen plis gwo aktivite lavi.
- 2460 – EDIKASYON ELÈV EKSEPSYONÈL
 - Komisyon Konsèy Lekòl a dwe ofri edikasyon piblik gratis, apwopriye pou elèv ki gen andikap ann akò avèk lwa, règ, ak regilasyon Eta e Federal yo e li dwe enpleman machasuiv ki nan dokiman ki rele “Exceptional Student Education Policies and Procedures (SP &P)” (Règ ak Machasuiv pou Edikasyon Elèv Eksepsyonèl).
- LWA FLORID, SEKSYON 1003.572 – KOLABORASYON PIBLIK-PRIVE
 - Paran ki vle mande kolaborasyon piblik-prive nan anbyans edikasyonèl la ta dwe voye demand li bay Direktè a pou aplikasyon pwosedir Distri yo. Demand ta dwe fèt alekri sou fòm Distri yo e spesifye rezon pou kolaborasyon an. Direktè a ap revize demand yo e bay apwobasyon li ann akò avèk machasuiv lwa yo.

Aktivite Elèv

- 5845 – AKTIVITE ELÈV
 - Tout klìb ak òganizasyon direktè lekòl la apwouve pou fonksyone nan lekòl la dwe respekte règ distri sa a. Yon elèv ki swete reprezante lekòl li nan konpetisyon oubyen pèfòmans avèk lòt lekòl dwe respekte kritè ki etabli yo.

Dosye Elèv/Aksè ak Dosye Elèv

- 8330 – DOSYE ELÈV
 - Pou ofri sèvis edikasyonèl ansanm ak pwogramasyon ki apwopriye, Komisyon Konsèy Lekòl la gen otorite pou l kreye dosye edikasyonèl elèv e li responsab pou li kenbe yo, revize yo pou wè si yo kòrèk, e pou li mete kondisyon pou moun gen aksè ak dosye sa yo. Nou kontinye ap fè efò pou n pwoteje enfòmasyon ki nan dosye edikasyonèl elèv yo, pou yo toujou rete prive e kòrèk.
 - Paran ak elèv ki elijib yo gen dwa pou yo gen aksè ak dosye edikasyonèl, tankou dwa pou yo enspekte e revize dosye sa yo, e yo gen dwa pou yo abandone dwa aksè yo nan dosye edikasyonèl sa yo nan kèk sikonstans. Paran, gadyen, oubyen elèv ki elijib la dwe resevwa konsantman alekri alavans pou yo ka jwenn aksè ak enfòmasyon elèv ki pèsònèlman idantifyab, eksepte nan kèk sikonstans.
- 8350 - KONFIDANSYALITE

LEKÒL LETA MIAMI-DADE COUNTY

LIV ENFÒMASYON INIVÈSÈL DISTRI A POU PARAN AK ELÈV

- Yo pap ka pibliye dosye edikasyonèl ak tout lòt enfòmasyon ki pèsonèlman idantifyab yon elèv eksepte nan kondisyon kote enfòmasyon yo ap pibliye a pa pral jwenn okenn lòt pati apre sa, san paran an oubyen adilt/elèv ki elijib la pa bay konsantman li alavans.

Sèvis Elèv

- 2290 – EDIKASYON SOU KARAKTÈ
 - Komisyon Konsèy Lekòl la ede tout elèv pou yo devlope valè debaz ak fòs karaktè yo bezwen pou yo vin sitwayen ki sansib, responsab lakay, nan lekòl, e nan kominote a. Genyen nèf valè debaz ki fòme fondasyon pwogram edikasyon sou karaktè a. Valè sa yo se Sitwayènte, Koperasyon, Jistis, Onètete, Jantiyès, Entegrite, Pousuit Ekselans, Respè, ak Responsabilite.
- 5530 – PREVANSYON KONT DWÒG
 - Lekòl yo dwe travay pou fè prevansyon kont abi dwòg e yo dwe ede timoun ki ap pran dwòg atravè mwayen edikasyonèl.
 - Nou entèdi itilizasyon, posesyon, disimilasyon, oubyen distribisyon kèlkeswa dwòg oubyen akseswa ki gen rapò ak dwòg, oubyen move itilizasyon yon pwodui ki gen yon sibstans ki ka lakoz entoksikasyon oubyen ki ka chanje atitud moun oubyen move itilizasyon medikaman oubyen sibstans “over-the-counter” (san preskripsyon) nan lekòl yo, nan machin lekòl yo, e nan kèlkeswa aktivite lekòl la patwone.

Pwogram ‘Title I’ Atravè Lekòl yo

- 2261 – SÈVIS ‘TITLE I’
 - Komisyon Konsèy Lekòl la chwazi pou l ogmante pwogram edikasyonèl pou elèv ki defavorize yo atravè itilizasyon fon Federal, ann akò avèk demand legal ki nan “Elementary and Secondary Education Act (ESEA)” (Akò Amelyorasyon Lekòl Elemantè ak Segondè) 1965, jan yo re-otorize li nan “Every Student Succeeds Act” (Akò Chak Elèv ap Gen Sikses) 2015 la. ESEA a baze souk at (4) prensip debaz: Responsablite ki pi fò pou rezilta, fleksibilite ak kontwòl lokal ki ogmante, opsyon pwolonje pou paran, ak yon aksan sou metòd edikasyonèl ki pwouve. Nou ankouraje paran elèv ki ap patisipe pou yo vin aktif nan pwogram, aktivite, ak pwosedi ki planifye e enpleman pou sipòte kwasans akademik timoun.

Teknoloji

- 7540 – TEKNOLOJI ÒDINATÈ AK REZO
 - Komisyon Konsèy Lekòl la pran angajman li pou l sèvi ak teknoloji pou toude, amelyore kalite aprantisaj elèv la ak efikasite fonksyonman Komisyon Konsèy yo. Komite Konsèy Lekòl defann elèv ak anplwaye nenpòt aksè ak itilizasyon rezo Distri a, eksepte nan andwa kolaborasyon Distri a e/oubyen andwa Sipèntandan an apwouve.
- 7540.01 – KONFIDANSYALITE NAN TEKNOLOJI K
 - Tout òdinatè, sistèm telefòn, sistèm lèt elektwonik, ak sistèm bwat vokal, se pwopriyete Distri a e yo premyèman sevi pou biznis. Distri a gen dwa pou l jwenn aksè e revize tout bwat vokal elektwonik, dosye òdinatè, baz done, ak lòt transmisyon elektwonik ki ladan

LEKÒL LETA MIAMI-DADE COUNTY LIV ENFÒMASYON INIVÈSÈL DISTRI A POU PARAN AK ELÈV

oubyen ki sèvi an konjonksyon avèk sistèm òdinatè Distri a, sistèm telefòn, sistèm lèt elektwonik, ak sistèm mesajri vokal.

- 7540.06 – KOURYE ELEKTWONIK ELÈV YO
 - Règ sa a etabli fason elèv yo itilize sistèm kourye elektwonik (imèl) Distri a, paran yo ak lòt moun e li aplike pou tout e chak mesaj elektwonik nenpòt moun konpoze, voye oubyen resevwa nan sèvi ak sistèm imèl elèv Distri a. Itilizatè imèl yo se elèv, paran yo ak nenpòt lòt moun oubyen gwoup Distri a bay kont imèl elèv yo.

Evalyasyon Menas

- LWA FLORID, SEKSYON 1006.07(7)
 - “The Marjory Stoneman Douglas Act” (Akò Marjory Stoneman Douglas), pami lòt bagay, mande distri lekòl la pou fòme Ekip Evalyasyon Menas nan chak lekòl pou kowòdone resous ak evalyasyon ansanm ak entèvansyon avèk moun konpòtman yo ka poze yon menas pou sekirite anplwaye ak elèv lekòl la.

Vizitè

- 9150 – VIZITÈ LEKÒL
 - Nou ankouraje paran, lòt adilt k ap viv nan kominote a, ansanm ak edikatè ki enterese pou yo vizite lekòl yo. Tout vizitè dwe prezante idantifikasyon yo ap pase atravè sistèm ‘RAPTOR’ Distri a anvan yo kite yo antre nan kanpous lekòl la.
 - Sepandan, Direktè lekòl la gen otorite pou l anpeche kèlkeswa moun ki ap antre nan yon lekòl oubyen pou l mande nenpòt moun kite lekòl la lè li gen rezon pou l kwè prezans moun sa a ka nuizib pou lekòl la. Si yon moun refize kite etablisman lekòl la oubyen li kreye pwoblèm nan lekòl la, direktè a otorize pou l mande asistans Polis Lekòl la oubyen ajans lokal aplikasyon lalwa pou mete endividi sa a deyò. Refi yon vizitè pou li obeyi lòd direktè lekòl la pou kite kanpous lekòl la, ap lakoz yo arete vizitè a.

Pwogram Volontè

- 2430.01 – VOLONTÈ LEKÒL
 - Komisyon Konsèy Lekòl la rekonèt gen sèten pwogram ak aktivite ki ka amelyore atravè itilizasyon volontè ki gen konesans oubyen ladrès k ap itil pou anplwaye lekòl la ki responsab pou dirije pwogram ak aktivite sa yo. Yon volontè lekòl se nenpòt moun yo pa peye, Sipèntandan oubyen yon moun li deziyen nonmen. Volontè lekòl yo se, men yo pa limite ak, paran, moun aje, elèv, ak lòt moun ki ap ede pwofesè a oubyen lòt anplwaye lekòl la.

LEKÒL LETA MIAMI-DADE COUNTY LIV ENFÒMASYON INIVÈSÈL DISTRI A POU PARAN AK ELÈV

Apendis C – Dwa Paran

Dwa ak Responsablite Paran Daprè Lwa Florid yo:

1. Daprè lwa s. 1002.20(3)(d) ak Règ Komisyon Konsèy 2417, *Kourikoulòm Kwasans ak Devlopman Imèn*, yon paran gen dwa pou chwazi retire pitit minè li a nan nenpòt pòsyon edikasyon konplè sou sante distri lekòl la egzijè daprè lwa s. 1003.42(2)(n) ki gen rapò ak enstriksyon edikasyon seksyèl nan akizasyon edikasyon kondisyon defisyans iminitè oswa nenpòt enstriksyon konsènan seksyalite. Ou ka jwenn fom egzanpsyon pou paran mande pou pitit yo soti nan pwogram nan la a pou [klas 6èm-8èm ane](#) e pou [klas 9èm-12èm ane](#).
2. Daprè lwa s. 1002.20(6) ak Règ Komisyon Konsèy 2370, *Lekòl Magnet* ak 5131, *Transfè Elèv ak Enskripsyon Ouvè Kontwòl*, ak 9800, *'Charter Schools' (Lekòl Endepandan yo)* yo bay paran opsyon chwa lekòl, ki gen ladan ouvèti enskripsyon.
3. Ann akò avèk lwa s. 1002.20(3)(b) ak Règ Komisyon Konsèy 5320, *Vaksinasyon*, yon paran gen dwa pou egzante pitit minè li pou pa pran vaksen.
4. Ann akò avèk lwa s. 1008.22 ak Règ Komisyon Konsèy 2623, *Evalyasyon Elèv*, yon paran gen dwa pou revize rezilta evalyasyon estandaize ofisyèl eta a.
5. Ann akò avèk lwa s. 1003.57 ak Règ Komisyon Konsèy 2460, *Edikasyon Elèv Eksepsyonèl ak Règleman ak Pwosedi Edikasyon Elèv Eksepsyonèl (SP&P)*, ki enkòpore daprè referans, yon paran gen dwa pou enskri pitit minè li nan pwogram edikasyon espesyal oswa edikasyon espesyalize.
6. Ann akò avèk lwa s. 1006.28(2)(a)1. ak Règ Komisyon Konsèy 2510, *Materyèl Enstriksyonèl* ak 2540, *Itilizasyon Enstriksyonèl Materyèl Odyovizyèl*, yon paran gen dwa pou enspekte materyèl enstriksyon distri lekòl yo.
7. Ann akò avèk lwa s. 1008.25 ak Règ Komisyon Konsèy 5410, *Plan Pwogrèsyon Elèv*, yon paran gen dwa pou jwenn aksè sou enfòmasyon ki gen rapò ak règ distri lekòl la pou pwomosyon oswa retansyon, ki gen ladan demand gradyasyon lekòl segondè.
8. Ann akò avèk lwa s. 1002.20(14) ak Règ Komisyon Konsèy 5410, *Plan Pwogresyon Elèv* ak 5200, *Prezans*, yon paran gen dwa pou resevwa yon kanè lekòl epi yo dwe enfòme li sou kondisyon prezans timoun minè li yo.
9. Ann akò avèk s. 1002.23 ak Règ Komisyon Konsèy 2215, *Pwogram Enstriksyon*, 2510, *Materyèl Enstriksyonèl ak Resous*, 2540, *Itilizasyon Enstriksyonèl Materyèl Odyovizyèl*, 5410, *Plan Pwogresyon Elèv*, ak 5200, *Prezans*, yon paran gen dwa pou jwenn aksè sou enfòmasyon ki gen rapò ak sistèm edikasyon piblik eta a, estanda eta a, demand kanè lekòl yo, demand pou prezans, ak demand materyèl ansèyman yo.
10. Ann akò avèk s. 1002.23(4) ak Règ Konsèy 2125, *Konsèy Konsiltatif Lekòl Edikasyon Ekselan* ak Règ Komisyon Konsèy 9210, *Òganizasyon Paran*, yon paran gen dwa pou patisipe nan asosyasyon paran-pwofesè ak òganizasyon yon komisyon konsèy lekòl distri oswa Depatman Edikasyon sanksyone.
11. Ann akò avèk lwa ak s. 1002.222(1)(a) ak Règ Komisyon Konsèy 2416, *Konfidansyalite Elèv ak Aksè Paran nan Enfòmasyon*, yon paran gen dwa pou patisipe nan nenpòt koleksyon done nan nivo distri a ki gen rapò ak pitit minè li oswa sa lalwa pa egzijè.

Dwa paran yo pa otorize paran yon timoun minè pou angaje yo nan yon konduit ilegal oswa pou yo abize oswa neglije pitit minè yo an vyolasyon lwa jeneral yo. Dwa paran ki endike anwo yo pa entèdi oswa anpeche aktivite byennèt timoun yo, oswa nenpòt lòt devwa konstitisyonèl oswa legal ki di lekòtrè, lè se jiridiksyon yon tribinal konpetan, ofisyèl lapolis oswa anplwaye nan yon ajans gouvènman ki ap egzekite yo.

LEKÒL LETA MIAMI-DADE COUNTY LIV ENFÒMASYON INIVÈSÈL DISTRI A POU PARAN AK ELÈV

APENDIS D – ‘FortifyFL’



FORTIFYFL

SUSPICIOUS ACTIVITY REPORTING APP

QUICKLY AND EASILY SUBMIT A TIP

By accessing FortifyFL, students can provide a description of the threat, share pics and videos and optionally submit their contact information.

Anonymous or Non-Anonymous

You decide whether you want to include your name and contact information.

Convenient

Submitting a tip is quick and easy using our mobile app or website.

Include Photos and Video

You can also include photos or video with your tip report.

QUICKLY SEND TO AUTHORITIES

FortifyFL automatically routes your tip report to the appropriate law enforcement agencies and school officials.



Your School Officials

The tip report goes to your local school officials when submitted.

Local Law Enforcement

Your local police department or sheriff office receive copies of your tips automatically.

State-Level Officials

State-level officials also have access to your tips to make sure proper steps are taken.

FortifyFL is a suspicious activity reporting tool that allows you to instantly relay information to appropriate law enforcement agencies and school officials. FortifyFL was created and funded by the 2018 Florida Legislature as part of the Marjory Stoneman Douglas High School Public Safety Act.

#FORTIFYFL GETFORTIFYFL.COM



FLORIDA DEPARTMENT OF
EDUCATION
fldoe.org



LEKÒL LETA MIAMI-DADE COUNTY
LIV ENFÒMASYON INIVÈSÈL DISTRI A POU PARAN AK ELÈV

FortifyFL

Fason pou W Rapòte Aktivite ki Parèt Sispèk

Voye yon Enfòmasyon Byen Vit e Byen Fasil

Lè Elèv Antre sou FortifyFL, yo ka bay yon deskripsyon sou menas la, pataje foto ak videyo e si yo vle, yo ka bay enfòmasyon pèsònèl yo.

Bay Non Ou oswa Pa Bay Non ou

Se ou ki ap deside si ou vle bay non ou ak enfòmasyon sou kontak ou.

Fasil

Voye yon enfòmasyon ka fèt byen vit e byen fasil lè w itilize aplikasyon an oswa sit entènèt nou an.

Mete Foto ak Videyo

Ou ka mete tou foto oswa videyo lè w ap rapòte enfòmasyon an.

VOYE L BYEN VIT BAY OTORITE YO

FortifyFL voye rapò a otomatikman bay ajans lalwa ki apwopriye yo ansanm ak ofisyèl lekòl yo.

Ofisyèl Lekòl Ou yo

Enfòmasyon ou rapòte a ale jwenn ofisyèl lekòl nan lokalite w la, lè w voye l.

Lapolis Lokal

Depatman polis nan lokalite w la resevwa kopi enfòmasyon w voye yo otomatikman.

Ofisyèl nan Nivo Eta a

Ofisyèl nan eta yo gen aksè ak enfòmasyon ou voye yo tou, pou asire yo pran mezi ki nesesè yo.

'FortifyFL' se yon zouti pou rapòte aktivite sispèk ki pèmèt ou voye enfòmasyon imedyatman bay ajans aplikasyon lalwa ki apwopriye a ak ofisyèl lekòl yo. Se Lejislati Florid 2018 la ki te kreye e finance FortifyFL kom yon pati nan Akò Sekirite Lekòl Piblik ki rele Marjory Stoneman Douglas Senior High Schools.

#FORTIFYFL
GETFORTIFYFL.COM



LEKÒL LETA MIAMI-DADE COUNTY LIV ENFÒMASYON INIVÈSÈL DISTRI A POU PARAN AK ELÈV

Apendis E – Feyè ak Règ Kont Diskriminasyon/Arasman

KOMISYON KONSÈY LEKÒL MIAMI-DADE COUNTY, FLORID SUIV RÈG KONT DISKRIMINASYON NAN ANVIWÒNMAN EDIKASYONÈL AK ANPLWA

DISKRIMINASYON / ARASMAN

Se règ Komisyon Konsèy Lekòl la pou yo trete tout elèv e anplwaye avèk respè. Komisyon Konsèy Lekòl la aktivman eseye ofri yon anviwònman travay e edikasyonèl ki pa gen diskriminasyon ak arasman (ki gen ladan arasman seksyèl), jan lalwa mande li. Atravè règ sa a, Komisyon Konsèy Lekòl la etabli entansyon li pou ofri aksè, opòtinite, ak tretman egal bay elèv ki nan fason l ap ofri pwogram ak aktivite edikasyonèl pou moun k ap aplike pou travay ak anplwaye nan tout aspè anplwa a. Komisyon Konsèy Lekòl la PAP tolere denigreman, entimidasyon, tretman agresif, vyolans, oubyen konpòtman vèbal oubyen fizik kont yon elèv oubyen anplwaye ki reflekte ras li, orijin etnik oubyen nasyonal, sèks oubyen nenpòt nan kategori nou deklare anba a.

Règ Komisyon Konsèy Lekòl la Kouvri Kategori Pwoteje sa yo:

- LAJ** - Kategori sa a entèdi yo refize yon moun travay e/oubyen opòtinite edikasyonèl akòz laj li.
- KONDISYON SITWAYÈNTE** - Kategori sa a anpeche yo refize anplwa e/oubyen opòtinite edikasyonèl akòz kondisyon sitwayènte oubyen kondisyon imigrasyon yon moun.
- KOULÈ** - Kategori sa a entèdi yo refize yon moun travay e/oubyen opòtinite edikasyonèl akòz koulè po li. Diskriminasyon koulè ka rive anndan menm ras la; pa egzanp yon moun ki pi fonsè ka diskrimine kont yon moun ki pi klè.
- ANDIKAP** - Kategori sa a entèdi yo refize yon moun travay e/oubyen opòtinite edikasyonèl akòz moun nan genyen, oubyen yo panse li genyen yon andikap pèmanan ki limite oubyen anpeche yon gwo aktivite nan lavi li yon fason konsiderab; pa egzanp: mache, wè, tande, pale, chita, oubyen kanpe.
- ORIJIN ETNIK/NASYONAL** - Kategori sa a entèdi yo refize yon moun travay e/oubyen opòtinite edikasyonèl akòz kote zansèt moun nan sot; oubyen akòz moun nan genyen karakteristik fizik, kiltirèl oubyen lengwistik yon gwoup patikilye.
- SÈKS** - Kategori sa a entèdi yo refize yon moun travay e/oubyen opòtinite edikasyonèl akòz idantite filgason oubyen sèks li.
- IDANTITE SEKSYÈL** - Kategori sa a entèdi yo refize yon moun travay e/oubyen opòtinite edikasyonèl akòz idantite ki gen rapò ak sèks, aparans, ekspresyon oubyen konpòtman li, kèlkeswa sèks li te genyen lè ti te fèt.
- "GENETIC INFORMATION (GINA)" (ENFÒMASYON JENETIK)** - Kategori sa a entèdi yo refize anplwa egal e/oubyen arasman akòz enfòmasyon jenetik yon moun; li asire yo pa trete moun diferanman akòz enfòmasyon jenetik.
- PREFERANS LENGWISTIK** - Kategori sa a entèdi yo bay yon moun travay e/oubyen opòtinite edikasyonèl akòz lang li pale.
- KONDISYON MARITAL** - Kategori sa a entèdi yo refize yon moun travay e/oubyen opòtinite edikasyonèl akòz kondisyon marital li; sètadi, selibatè, marye, vèf, oubyen divòse.
- IDEYOLOJI POLITIK** - Kategori sa a entèdi yo refize yon moun travay e/oubyen opòtinite edikasyonèl akòz sipò e/oubyen afilyasyon li oubyen li pa manm yon pati politik an patikilye.
- GWOSÈS** - Kategori sa a anpeche yo refize fi ki ansent travay e/oubyen opòtinite edikasyonèl.
- RAS** - Kategori sa a entèdi yo refize yon moun travay e/oubyen opòtinite edikasyonèl akòz ras li. Senk kategori yo rekonèt federalman yo se Endyen Ameriken oubyen Natif Alaska, Azyatik, Nwa oubyen Afriken Ameriken, Awayen oubyen lòt moun ki sot nan Zile Pasifik, ak Blan. Moun ki sot nan ras melanje pa bezwen pwouve eritaj egzak yo pou yo ka afime yo diskrimine kont yo sou baz ras. Konsa tou, kategori sa a kouvi moun y ap diskrimine kont yo akòz yo marye avèk moun ki diferan ras ak yo.
- RELIJYON** - Kategori sa a entèdi yo refize yon moun travay e/oubyen opòtinite edikasyonèl akòz li sènsè ak kwayans relijye li.
- SÈKS** - Kategori sa a entèdi yo refize anplwa egal e/oubyen opòtinite edikasyonèl akòz yon moun se fi oubyen gason.
- ORYANTASYON SEKSYÈL** - Kategori sa a entèdi yo refize anplwa egal e/oubyen opòtinite edikasyonèl akòz yon moun se oubyen yo pèsewa li kòm yon lesbyèn, omoseksyèl, bi-seksyèl, oubyen etewoseksyèl.
- ISTWA SOSYAL AK FAMILYAL** - Kategori sa a entèdi yo refize yon moun travay e/oubyen opòtinite edikasyonèl akòz istwa sosyo-ekonomik, famiyal e/oubyen istwa edikasyonèl li.

Nou PAP Tolere Arasman Seksyèl.

LEKÒL LETA MIAMI-DADE COUNTY (M-DCPS) PA FÈ DISKRIMINASYON SOU BAZ SÈKS NAN OKENN NAN PWOGRAM OUBYEN AKTIVITE L AP OPÈRE JAN "TITLE IX" MANDE SA. M-DCPS PA FÈ TOU DISKRIMINASYON SOU BAZ SÈKS NAN ADMISYON OUBYEN ANPLWA.

LALWA ENTÈDI VANJANS KONT YON ELÈV OUBYEN YON ANPLWAYE KI POTE YON PLENT

Vanjans fèt lè yo pran yon move aksyon kont yon anplwaye paske li angaje li nan yon aktivite ki pwoteje, tankou pote plent kont diskriminasyon, menase pou fè yon akizasyon sou diskriminasyon, oubyen patisipe nan yon envestigasyon ki ap fèt.

Pou plis enfòmasyon sou Title IX oubyen nenpòt lòt enkyetid sou diskriminasyon/arasman kontakte Asistan Sekretè Depatman Edikasyon Etazini pou Dwa Sivil e/oubyen:

Office of Civil Rights Compliance (CRC)
Executive Director/Title IX Coordinator
155 N.E. 15th Street, Suite P104E
Miami, Florida 33132
Phone: (305) 995-1580 TDD: (305) 995-2400
Email: crc@dadeschools.net
Website: <http://www.hrdadeschools.net/civilrights/>

Pou plis Enfòmasyon sou Seksyon 504 Akò Reyalizasyon 1973 la oubyen sou nenpòt lòt enkyetid sou andikap elèv kontakte:

Division of Special Education
504 Coordinator
1501 N.E. 2nd Avenue, Suite 409
Miami, Florida 33132
Phone: (305) 995-2037 TDD: (305) 995-2400
Email: ese@dadeschools.net
Website: <http://ese.dadeschools.net>

Rev: 07/2020



LEKÒL LETA MIAMI-DADE COUNTY LIV ENFÒMASYON INIVÈSÈL DISTRI A POU PARAN AK ELÈV

Règ Kont Diskriminasyon

Komisyon Konsèy Lekòl Miami-Dade County, Florid aplike règ kont diskriminasyon nan anplwa ak pwogram/aktivite edikasyonèl e li fè efò pozitif pou ofri opòtinite egal pou tout moun nan:

“Title VI of the Civil Rights Act of 1964” (Akò 1964 sou Dwa Sivil ‘Title VI’) - entèdi diskriminasyon sou baz ras, koulè, relijyon, oubyen orijin nasyonal.

“Title VII of the Civil Rights Act of 1964” (Akò 1964 sou Dwa Sivil ‘Title VII’) jan vo amande li – entèdi diskriminasyon nan anplwa sou baz ras, koulè, relijyon, sèks (fi/gason) oubyen orijin nasyonal.

“Title IX of the Education Amendments of 1972” (Amandman 1972 nan Edikasyon ‘Title IX’) - entèdi diskriminasyon sou baz sèks (fi/gason). M-DCPS pa diskrimine sou baz sèks nan kèlkeswa pwogram edikasyon oubyen aktivite li opere jan Title IX mande l. M-DCPS pa diskrimine tou sou baz sèks nan admisyon oubyen anplwa.

“Age Discrimination Act of 1975” (Akò 1975 Kont Diskriminasyon sou Laj) - entèdi diskriminasyon baze sou laj nan pwogram oubyen aktivite.

“Age Discrimination in Employment Act of 1967 (ADEA)” (Akò 1967 Kont Diskriminasyon sou Laj nan Anplwa) jan vo amande li - entèdi diskriminasyon sou baz laj nan sa ki konsène moun ki gen omwen 40 an.

“The Equal Pay Act of 1963” (Akò 1963 sou Egalite nan Salè) jan vo amande li – entèdi diskriminasyon kont sèks (fi/gason) nan salè pou fi ak gason ki ap pèfòme sibstansyèlman travay egal nan menm etablisman an.

“Section 504 of the Rehabilitation Act of 1973” (Seksyon 504 Akò 1973 sou Revabilite) – entèdi diskriminasyon kont moun ki gen andikap.

“Americans with Disabilities Act of 1990 (ADA)” (Akò 1990 sou Ameriken ki gen Andikap) – entèdi diskriminasyon kont moun ki gen andikap nan anplwa, sèvis leta, akomodasyon piblik ak telekomunikasyon.

“The Family and Medical Leave Act of 1993 (FMLA)” (Akò 1993 sou Vakans Medikal ak Fanmi) – mande pou anplwayè ki anba akò sa a bay jiska 12 semèn vankans san peye pou pwoteksyon travay pou anplwaye ki elijib pou sèten rezon famiyal ak medikal.

“The Pregnancy Discrimination Act of 1978” (Akò 1978 Kont Diskriminasyon nan Gwosès) – Entèdi diskriminasyon nan anplwa sou baz gwosès, akouchman, oubyen kondisyon medikal ki gen rapò ak sa.

“Florida Educational Equity Act (FEEA)” (Akò sou Egalite nan Edikasyon nan Florid) – entèdi diskriminasyon sou baz ras, sèks (fi/gason), orijin nasyonal, kondisyon marital, oubyen andikap kont yon elèv oubyen yon anplwaye.

“Florida Civil Rights Act of 1992” (Akò 1992 sou Dwa Sivil nan Florid) – asire pou tout moun anndan eta a gen libète kont diskriminasyon akòz ras, koulè, relijyon, sèks, orijin nasyonal, laj, andikap, oubyen kondisyon marital.

“Title II of the Genetic Information Nondiscrimination Act of 2008 (GINA)” (Akò 2008 ‘Title II’ sou Absans Diskriminasyon nan Enfòmasyon Jenetik) - entèdi diskriminasyon kont anplwaye ak aplikan akòz enfòmasyon jenetik.

“Boy Scouts of America Equal Access Act of 2002” (Akò 2002 sou Aksè Egal pou Eskout Gason nan Amerik la) – Okenn lekòl leta pa dwe anpeche aksè egal, oubyen yon opòtinite rezonab pou gwoup rankontre sou pwopriyete lekòl oubyen nan etablisman lekòl anvan oubyen aprè lè lekòl, oubyen fè diskriminasyon kont kèlkeswa gwoup ki afilye ofisyèlman avèk ‘Boy Scouts of America’, oubyen nenpòt gwoup jèn oubyen gwoup kominotè ki sou lis ‘Title 36’ (kòm yon sosyete patriyotik).

Veteran gen dwa pou rejwenn anplwa ann akò avèk P.L. 93-508 (Lwa Federal) ak Seksyon 295.07 (Lwa Florid), ki esiste sou preferans kategorik pou anplwa.

Anplis:

Règ Komisyon Konsèy Lekòl 1362, 3362, 4362, ak 5517 - Entèdi arasman e/oubyen diskriminasyon kont elèv anplwaye, oubyen aplikan sou baz sèks, ras, koulè, etnisite oubyen orijin nasyonal, relijyon, sityasyon marital, andikap, enfòmasyon jenetik, laj, opinyon politik, oryantasyon seksyèl, sèks fi/gason, idantifikasyon seksyèl, ran sosyal ak istwa famiyal, preferans lengwistik, gwosès, kondisyon sitwayènte oubyen nenpòt lòt baz lalwa entèdi.

Pou plis enfòmasyon sou ‘Title IX’ oubyen nenpòt lòt kesyon sou diskriminasyon/arasman kontakte Asistan Sekretè pou Dwa Sivil Depatman Edikasyon oubyen:

Office of Civil Rights Compliance (CRC)
Executive Director/Title IX Coordinator
155 N.E. 15th Street, Suite P104E
Miami, Florida 33132
Phone: (305) 995-1580 TDD: (305) 995-2400
Email: crc@dadeschools.net Website: <https://hrdadeschools.net/civilrights>

Revize 07/2020

